


# SCHOOLPLAN 2020-2022

## Katholieke Jenaplanschool St. Franciscus



|               |                                       |   |
|---------------|---------------------------------------|---|
| Instemming MR | <b>25 september 2020 – akkoord MR</b> |  |
| Vastgesteld   | <b>25 september 2020</b>              |   |

## **ALGEMEEN**

### **School**

Katholieke Jenaplanschool St. Franciscus

Adres: Berenbosweg 25  
8071 DX Nunpseet  
Telefoon: 0341 252261  
Mail: [directie@franciscus-nunspeet.nl](mailto:directie@franciscus-nunspeet.nl)  
Website: [www.franciscus-nunspeet.nl](http://www.franciscus-nunspeet.nl)  
Directeur: Andy Vos

### **Stichting**

Scholengroep Katholiek Onderwijs (SKO Flevoland en Veluwe)

College van bestuur: Koen Oosterbaan & Maaïke Huisman  
Adres: Meentweg 14  
8224 BP Lelystad  
Telefoon: 0320 225 040  
Mail: [secretariaat@skofv.nl](mailto:secretariaat@skofv.nl)  
Website: <https://skofv.nl/>

## Voorwoord

Voor u ligt het schoolplan van Katholieke Jenaplanschool St. Franciscus, een katholieke basisschool in Nunspeet. Leren ontstaat in liefde, in verbinding en vanuit verwondering. Ouders voeden samen met de school de kinderen op tot mensen die van betekenis zijn voor zichzelf, voor anderen en voor een duurzame wereld. Deze visie op leren komt voort vanuit het gedachtegoed van Peter Petersen, de grondlegger van het Jenaplanconcept en wordt nagestreefd binnen de leef- en werkgemeenschap die onze school wil zijn.

Wij zijn een Jenaplanschool, een school waar kinderen leren in heterogene stamgroepen, wereldoriëntatie het hart van het onderwijs mag zijn en wij kinderen willen stimuleren om samen met elkaar te ontwikkelen. Het kind mag zich op onze school ontwikkelen tot een zelfstandig individu, vanuit eigen talent, met hulp van een anderen en met aandacht voor de wereld om hem/haar heen. De stamgroep vormt het middelpunt van deze ontwikkeling. Een plek waar heel bewust kinderen van verschillende leeftijden en achtergronden zijn samengebracht, om zo met én van elkaar te kunnen leren. De basisactiviteiten gesprek, spel, werk en viering vinden gedurende de dag, de schoolweek, het schooljaar en de gehele schoolgaande periode van het kind in ritmische afwisseling plaats. Hiermee geven wij richting aan het mogen ontwikkelen als geheel.

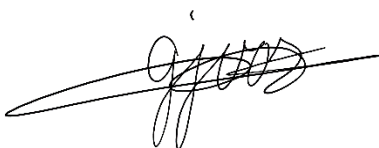
Samen is van wezenlijk belang op onze Jenaplanschool. Samen zijn, samen praten, samen werken..... samen leven! Immers, elk kind op onze school neemt nu deel, maar zal ook in de toekomst deelnemen aan de samenleving. Wij willen graag dat kinderen zich ontwikkelen tot wereldburgers, met eigen initiatieven, idealen, maar bovenal met respect voor de ander én de omgeving. Hierin wordt de katholieke identiteit van de school zichtbaar; deze impliceert dat wij aandacht hebben voor álle kinderen op school. We houden rekening met verschillend tussen kinderen en accepteren dat die verschillen er zijn. We hebben zowel vanuit deze grondslag als de Jenaplanvisie aandacht voor "de mens als geheel". Wij leren de kinderen zorg te dragen voor elkaar en kleuren met onze identiteit de school. Dit is terug te zien in verhalen, rituelen, feesten, symbolen, normen en gebruiken.

### **Kortom, een school waar je leert samenleven.**

Katholieke Jenaplanschool St. Franciscus maakt onderdeel uit van Scholengroep Katholiek Onderwijs (SKO). De SKO telt 28 katholieke basisscholen, verspreid over Flevoland en de Veluwe. SKO-scholen hebben hun eigen onderwijskundige identiteit, maar werken allemaal aan het realiseren van 'goed onderwijs'.

Dit schoolplan beschrijft waar wij als school voor staan en welke keuzes wij maken voor de nabije toekomst. Hoe richten wij ons onderwijs in, wat zijn speerpunten en welke doelen stellen we hierbij. Met dit plan willen we laten zien hoe we aan het werk zijn in de school. Dit schoolplan is vormgegeven in afstemming met het team van de school, de MR, directieteam en staf van SKO. Dit schoolplan is een leidraad voor de directie en het team, het geeft ons richting. Een document dat inspireert en ons helpt om onze schoolontwikkeling voortdurend te blijven plannen, uitvoeren, evalueren en daar waar nodig bij te stellen.

**Andy Vos**



Directeur  
Katholieke Jenaplanschool St. Franciscus

## **Inhoudsopgave**

|  |    |
|--|----|
| <b>1. INLEIDING</b>                                | 4  |
| <b>2. WETTELIJKE OPDRACHT &amp; EIGEN AMBITIES</b> | 6  |
| <b>3. KWALITEITSZORG</b>                           | 10 |
| <b>4 JAARPLAN</b>                                  | 15 |

# 1. Inleiding

De inhoud van dit schoolplan is afgestemd op onze wettelijke opdracht, de strategische koers van de SKO én onze eigen ambities. De hoofdstukken zijn als volgt opgebouwd:

## **Hoofdstuk 2 – Wettelijke opdracht & eigen Ambities**

In hoofdstuk twee laten we zien hoe wij invulling geven aan een aantal wettelijke opdrachten en eigen ambities met betrekking tot ons onderwijs. Welke doelen hebben we en hoe geven we vorm aan het bereiken daarvan?

Ons schoolplan is een rompplan, daarom verwijzen we hier naar documenten waarin we ons beleid hebben beschreven. We staan stil bij ons onderwijskundig beleid, het personeelsbeleid en het beleid ten aanzien van aanvaarding van bepaalde materiele bijdragen.

## **Hoofdstuk 3 – Monitoring & Verantwoording**

Hebben we onze doelen behaald? Periodiek stellen we vast of we onze beoogde doelen behalen. Dit kunnen merkbare of meetbare doelen zijn. Hoofdstuk drie laat zien hoe we *de inhoud, de aanpak en de resultaten van ons onderwijs* monitoren. Deze monitoring biedt ons de gelegenheid om te reflecteren op onderwijskundige processen en condities in de school. In de kwaliteitskalender beschrijven we in welke cyclus we de doelen monitoren, zie hiervoor paragraaf 3.3.

Naast dat we onze doelen monitoren, hanteren we een interne en externe cyclus van verantwoording. In de kwaliteitskalender staat aan wie we intern over de bereikte inhoud, aanpak en resultaten verantwoorden. Extern verantwoorden we ons jaarlijks in het jaarverslag en de schoolgids over de bereikte doelen en de uitgevoerde verbeteringen.

## **Hoofdstuk 4 - Ontwikkeling**

Reflectie op basis van de monitoring en verantwoording kan leiden tot concrete ontwikkel- en/of verandemaatregelen die de kwaliteit van ons onderwijs dienen te versterken of verbeteren. In hoofdstuk vier laten we zien hoe wij werken aan versterking en vernieuwing van ons onderwijs. Passend binnen de bestuurlijke kaders en de visie en het meerjarenperspectief van de school.

Dit laatste hoofdstuk zal jaarlijks geactualiseerd worden. De uitkomsten van de monitoring en ontwikkelingen om ons heen vertalen we in jaarplannen. Per jaar maken we een jaarplan waarin we beschrijven welke doelen we hebben en op welke wijze we hieraan werken. Deze jaarplannen kunnen tussentijds worden bijgesteld indien nodig, ze hebben dan ook een 'levend karakter'.

### **1.1 Functie van het schoolplan**

Dit schoolplan fungeert als:

- basis voor de onderwijskundige beleidsplanning per schooljaar en de tweejaarlijkse cyclus;
- leidraad voor de richtinggevende ontwikkeling van onze school;
- verantwoordingsdocument voor bevoegd gezag en landelijke overheid.

### **1.2 Procedure voor het opstellen en vaststellen van het schoolplan**

Het schoolplan van Katholieke Jenaplanschool St. Franciscus, is opgesteld door de directie van de school en ter goedkeuring voorgelegd aan de medezeggenschapsraad. Vanuit een studiedag (juni 2020) hebben de teamleden meegedacht over de geformuleerde ambities voor deze schoolplanperiode. Daarin is eerst aandacht geweest voor het terugblikken op behaalde resultaten. Wat hebben we bereikt? Waar zijn we trots op? Waarvan hadden we gedacht dat het ons nooit zou lukken? Vervolgens heeft het team de focus verlegd naar de periode die gaat volgen. Welke ontwikkelingen willen wij voortzetten? Welke ontwikkeling moet de school doormaken? Waar gaan we heen? Wat is er nodig om ons onderwijs passend te houden en/of te maken voor de kinderen? Op basis van deze inventarisatie werd inzichtelijk dat het nieuwe schoolplan zich moest verhouden tot 3 hoofdthema's: kwaliteit, passend onderwijs en zichtbaar leren. Vervolgens zijn deze thema's in gezamenlijkheid met de intern begeleider uitgewerkt tot 3 pijlers:

### **Drie pijlers schoolplan 2020-2022**

1. Kwalitatief GOED Jenaplanonderwijs (de basis op orde, op en top onderwijs)
2. Eigentijds & passend Jenaplanonderwijs (voor ieder kind)
3. Leren & ontwikkeling zichtbaar (in woord, ruimte & beeld)

De missie en visie van onze school is ontleend aan het Jenaplanconcept, welke als basis dient voor de inrichting van ons onderwijs. De inrichting van de ontwikkelingen voortkomend uit dit schoolplan, verloopt dan ook op een wijze die wij passend achten bij het Jenaplanconcept.

Gedurende het schooljaar en aan het einde van ieder schooljaar wordt er gezamenlijk teruggeblikt. We bekijken of we onze ambities, zoals opgesteld in dit schoolplan, in voldoende mate hebben gerealiseerd. Waar nodig stellen wij onze plannen bij. Tenslotte dragen wij zorg voor een cyclische evaluatie van de drie beleidsterreinen, zoals beschreven in hoofdstuk twee.

## 2. Wettelijke opdracht & eigen Ambities

Veel van ons beleid staat in afzonderlijke documenten beschreven. In dit hoofdstuk bieden we een inventarisatie van, én verwijzing naar deze documenten. Het voordeel van deze werkwijze is dat er geen verschillende teksten over eenzelfde onderwerp in omloop zijn en dat de documenten een zelfstandige status blijven houden. Vanzelfsprekend dragen wij zorg voor de periodieke evaluatie en mogelijke herziening van ons beleid. Het is dan ook heel goed mogelijk dat er binnen deze schoolplanperiode een beleidsdocument wijzigt op basis van nieuwe ontwikkelingen. Doordat wij in dit schoolplan werken met 'linkjes', heeft iedereen altijd toegang tot het meest actuele document.

### A. Onderwijskundig beleid

| Onderwerp & Documenten   | Verwijzing  | Vastgesteld/<br>Herzien op:   |
|--|---|---|
| <p><b>1. Visie op leren en onderwijs</b></p> <p>A: Schoolgids; <i>Onze schoolgids is bedoeld voor ouders, verzorgers en leerlingen, en bevat informatie over de werkwijze en de resultaten van de school.</i></p> <p>B: Vorig schoolplan;</p>  | <p>A: <a href="#">Schoolgids 2020-2021</a><br/><i>Ook te vinden op onze schoolwebsite via 'schooldocumenten', klik hier.</i></p> <p>B: <a href="#">Vorig schoolplan (2015-2019)</a></p>   | <p>25-05-2020</p> <p>2015</p>   |
| <p><b>2. Onderwijsaanbod</b></p> <p>A: <i>Onderwijsplan</i></p> <p>B: <i>Schooljaarplan</i></p> <p>C: <i>Toetskalender</i></p> <p>D: <i>Handelingskalender</i></p> <p>E: <i>W.O. themaplanningen</i></p>   | <p>A: <a href="#">Onderwijsplan 2020</a></p> <p>B: <i>Zie jaarplan in dit schoolplan (hoofdstuk 4) daarnaast <a href="#">Schoolmonitor</a>.</i></p> <p>C: <a href="#">Toetskalender 2020-2021</a><br/><i>Ook te vinden op onze schoolwebsite via 'schooldocumenten', klik hier.</i></p> <p>D: <a href="#">Handelingskalender 2020-2021</a></p> <p>E: <i>Zie themavoorbereiding per thema, op te vragen bij de school, daarnaast; <a href="#">3-jarencyclus MB</a> / <a href="#">3-jarencyclus BB</a> / <a href="#">verdeling domeinen over bouw en school</a></i></p> | <p>01-09-2020</p> <p>01-09-2020</p> <p>28-08-2020</p> <p>28-08-2020</p> <p>28-08-2020</p> |
| <p><b>3. Pedagogisch-Didactisch handelen</b></p> <p>A: <i>Onderwijsplan</i></p> <p>B: <i>SKO kwaliteitskader 'de basis op orde' Dit kwaliteitskader geeft antwoord op de vraag hoe wij als SKO basiskwaliteit definiëren. Ieder kwaliteitsdoel kent een operationalisering; wat zien we dan op onze scholen?</i></p> | <p>A: <a href="#">Onderwijsplan 2020</a></p> <p>B: <a href="#">SKO kwaliteitskader 'de basis op orde'</a></p>   | <p>01-09-2020</p> <p>07-2020</p>  |
| <p><b>4. Veiligheid</b></p> <p>A: <i>veiligheidsbeleidsplan*</i></p>   |   |   |

|  |   |   |
|--|---|---|
| <p>We streven naar een leef- en leerklimaat waarin onze leerlingen en ons personeel zich veilig voelen en zich positief verbonden voelen met de school. Ons veiligheidsbeleid heeft als doel alle vormen van agressie, geweld, discriminatie, seksuele intimidatie en pesten binnen of in de directe omgeving van de school te voorkomen en daar waar zich incidenten voordoen adequate maatregelen te treffen. Daarnaast richt ons veiligheidsbeleid zich op het voorkomen van fysiek onveilige situaties. In het veiligheidsplan staan alle afspraken, regels en protocollen die wij nastreven voor onze leerlingen, het team en ouders.</p> <p>B: Anti-pest protocol - Omgangs- en (kanjer)gedragsprotocol (sociaal veiligheidsbeleid)<br/>Beschrijving van ons schoolbeleid gericht op het aanpakken en tegengaan van pesten (Wet Veiligheid op school).</p> <p>C: social mediabeleid<br/>Als school zijn we ons ervan bewust dat sociale media een onlosmakelijk onderdeel is van de huidige samenleving en leefomgeving van onze leerlingen, hun ouders en andere belanghebbenden. Dit sociale media protocol voorziet in richtlijnen voor het gebruik van internet en sociale media in de school. Tevens is het een handreiking waarin vermeld staat hoe wij op school met de verschillende elektronische communicatiemiddelen omgaan.</p> <p>* Als SKO zijn we bezig met het schrijven van een veiligheidsbeleidsplan, scholen kunnen deze schoolspecifiek maken en gebruiken.</p> | <p>A: Het veiligheidsplan wordt opgesteld en is naar verwachting definitief in oktober 2020. Er ligt al wel een anti-pest en gedragsprotocol, wat een onderdeel vormt van dit veiligheidsplan. Zie punt B.</p> <p>B: <a href="#">Sociale veiligheid - Omgang- en (kanjer)gedragsprotocol</a><br/><a href="#">Ook te vinden op onze schoolwebsite via 'schooldocumenten', klik hier.</a></p> <p>C: <a href="#">Social media protocol SKO</a></p> | <p>01-08-2020</p> <p>04-2018</p>                      |
| <p><b>5. Extra ondersteuning</b></p> <p>A: Schoolondersteuningsplan<br/>Doel van de wet Passend Onderwijs is dat alle leerlingen, dus ook leerlingen die extra ondersteuning in de klas nodig hebben, een passende onderwijsplek krijgen. Welke ondersteuning onze school kan bieden, aanvullend op de al geboden basisondersteuning, staat beschreven in het schoolondersteuningsplan.</p> <p>B: Schoolondersteuningsprofiel</p> <p>C: Handelingskalender; Overzicht taken/handelingen in de zorgroute gedurende het schooljaar.</p>  | <p>A: <a href="#">Schoolondersteuningsplan SOP</a><br/><a href="#">Ook te vinden op onze schoolwebsite via 'schooldocumenten', klik hier.</a></p> <p>B: <a href="#">Schoolondersteuningsprofiel</a><br/><a href="#">Ook te vinden op onze schoolwebsite via 'schooldocumenten', klik hier.</a></p> <p>C: <a href="#">Handelingskalender 2020-2021</a></p>   | <p>01-09-2020</p> <p>01-09-2020</p> <p>28-08-2020</p> |



|                               |   |         |
|-------------------------------|---|---------|
| D: <i>Dyslexieprotocol</i>    | D: <a href="#">Dyslexieprotocol</a><br><i>Ook te vinden op onze schoolwebsite via 'schooldocumenten', klik hier.</i>    | 08-2019 |
| E: <i>Dyscalculieprotocol</i> | E: <a href="#">Dyscalculieprotocol</a><br><i>Ook te vinden op onze schoolwebsite via 'schooldocumenten', klik hier.</i> | 08-2019 |

## B. Personeelsbeleid

| Onderwerp & Documenten  | Verwijzing   | Vastgesteld/<br>Herzien op:                  |
|---|--|--|
| <p><b>6. Bevoegdheden en bekwaamheden personeel</b></p> <p>A: <i>Functieprofielen &amp; Bekwaamheidseisen SKO beleidsdocument waarin de verschillende functieprofielen binnen onze organisatie staan beschreven. Per functiecategorie wordt inzichtelijk gemaakt welke specifieke bekwaamheidseisen geldend zijn.</i></p> <p>B: <i>Professionalisering &amp; Scholingsbeleid Als SKO zien wij de scholing als essentieel in het kader van goed personeelsbeleid, kwaliteitsbevordering en duurzame inzetbaarheid. Onze beleidsuitgangspunten staan in dit document beschreven.</i></p> <p>C: <i>Samen opleiden en professionaliseren In samenwerking met geselecteerde opleidingsbasis scholen binnen onze stichting én de lerarenopleidingen Windesheim Almere en de KPZ, leiden we aspirant leerkracht op en zetten we ons in voor de verdere professionalisering van leerkrachten.</i></p> | <p>A: <a href="#">SKO functieprofielen &amp; Bekwaamheidseisen</a></p> <p>B: <a href="#">Professionalisering &amp; Scholingsbeleid</a></p> <p>C: <a href="#">Samen Opleiden &amp; Professionaliseren</a></p> | <p>06-2020</p> <p>06-2020</p> <p>06-2020</p> |
| <p><b>7. Artikel 30: Document inzake evenredige vertegenwoordiging van vrouwen in de schoolleiding</b></p> <p>A: <i>Evenredige vertegenwoordiging van vrouwen in de schoolleiding De SKO stelt ten behoeve van de directies van zijn scholen, indien aan het totaal van die scholen van een ondervertegenwoordiging van vrouwen in de functie van directeur onderscheidenlijk adjunct-directeur sprake is, eenmaal in de 4 jaar een document inzake evenredige vertegenwoordiging van vrouwen in de schoolleiding vast.</i></p>   | <p>A: <i>Niet van toepassing, zie jaarlijks <a href="#">bestuursverslag</a> voor de actuele cijfers (kopje 'verantwoording'):</i></p>  | <p>Jaarlijks in mei</p>                      |
| <p><b>8. Maatregelen m.b.t. personeel t.a.v. ontwikkeling</b></p>   |  |  |

|   |   |                   |
|---|---|-------------------|
| <p><b>onderwijskundig beleid en pedagogisch/didactisch handelen</b></p> <p><i>A: Scholingsplan op schoolniveau: individuele personen en team<br/>Alle scholingsactiviteiten van teamleden en de directeur worden opgenomen in een scholingsplan. Het scholingsplan wordt jaarlijks door de directeur opgesteld en wordt aangeboden aan het CvB. De verschillende scholingsplannen op schoolniveau worden vertaald naar een overkoepelend scholingsaanbod in de Akke&amp;Demi.</i></p> | <p>A: <a href="#">Professionaliserings/scholingsplan St. Franciscus</a></p> | <p>28-09-2020</p> |
|---|---|-------------------|

### C. Overig

| <b>Onderwerp</b>   | <b>Documenten</b>   | <b>Vastgesteld op:<br/>Herzien op:</b> |
|--|---|--|
| <p><b>9. Beleid materiële of financiële bijdragen</b></p> <p><i>A: Beleid materiële of financiële bijdragen (sponsorbeleid)<br/>Het onderwijs aan Nederlandse basisscholen wordt bekostigd door de overheid. Daarnaast hebben scholen, binnen marges, de vrijheid andere financiële bronnen aan te boren. Een mogelijkheid is sponsoring. De wet op het primair onderwijs vraagt scholen zich in de schoolgids te verantwoorden over het beleid dat zij hanteren met betrekking tot sponsoring. Bovendien zijn met het Convenant 'Scholen voor primair en voortgezet onderwijs en sponsoring' aanvullende afspraken gemaakt over verantwoorde omgang met sponsoring. Deze beleidsnotitie geeft antwoord op het geldende beleid rondom materiële of financiële bijdragen (sponsorbeleid) voor alle SKO-scholen.</i></p> | <p>A: <a href="#">SKO beleid materiële of financiële bijdragen (sponsoring)</a></p> | <p>06-2020</p>                         |
| <p><b>10. Professionele ruimte leerkrachten</b></p> <p><i>B: professioneel statuut<br/>Elk bevoegd gezag in het primair onderwijs, voortgezet onderwijs, speciaal onderwijs en het mbo kent vanaf 1 augustus 2018 de verplichting om een professioneel statuut op te stellen. In dit professionele statuut staan afspraken beschreven over het respecteren van de professionele ruimte van de leraar.</i></p>  | <p>B: <a href="#">Professioneel statuut</a></p>                                     | <p>06-2020</p>                         |

## 3. Kwaliteitszorg

### 3.1 Kwaliteitsbewustzijn

Als school beschikken we over heel veel data die ons iets vertellen over onze kwaliteit. Hierbij kan onderscheid worden gemaakt tussen kwantitatieve (meetbaar) en kwalitatieve gegevens (merkbaar). Kwantitatieve gegevens zijn bijvoorbeeld toetsresultaten, tevredenheidsscores en verzuimpercentages. Bij kwalitatieve gegevens kan onderscheid worden gemaakt tussen bewust verzamelde gegevens (bevindingen inspectiebezoek, eigen audits, geplande lesobservatie of formele overlegsituaties) en informeel verkregen informatie (leraren die elkaar aanspreken bij signalen, elkaar om raad vragen, informele gesprekken met medewerkers of ouders, etc). Uiteindelijk gaat het om de balans tussen deze kwantitatieve en kwalitatieve gegevens en de professionele interpretatie. Dit leidt tot beter zicht op het wel/niet behalen van gestelde doelen én het komen tot onderbouwde keuzes en prioriteiten t.a.v. onze schoolontwikkeling.

Monitoring van de inhoud, de aanpak en de resultaten van ons onderwijs biedt ons de gelegenheid om te reflecteren op onderwijskundige processen en condities in de school. In de kwaliteitskalender hebben we beschreven in welke cyclus we onze doelen monitoren, welke instrumenten we hiervoor inzetten en wie hierbij betrokken zijn (zie paragraaf 3.2). Dit stelt ons in staat om de goede dingen te blijven doen en daar waar nodig op zoek te gaan naar verdere versterking of ontwikkeling van ons onderwijs.

Wanneer wij als school doelgericht werken aan de versterking of verdere ontwikkeling van ons onderwijs, dan doen we dit op basis van de volgende principes:

1. Werken met een plan (plan)

Hierbij stellen we doelen en plannen we onze activiteiten. Vragen die hierbij een rol spelen zijn: *Wat is de uitgangssituatie, wat is de samenhang met andere doelstellingen, wat moet worden bereikt, op welke manier willen we onze doelen gaan bereiken, wat zijn de concrete acties, wie zijn bij de uitvoering betrokken, welke middelen worden ingezet?*

2. Uitvoeren van de geplande activiteiten (do)

Verschillende mensen zijn deelverantwoordelijk voor het plan, iedereen ziet toe op de uitvoer van de verschillende geplande activiteiten.

3. Nagaan in hoeverre de afgesproken doelen zijn gerealiseerd (check)

Tussentijds wordt op verschillende momenten nagegaan of de geplande activiteiten en doelen zijn gerealiseerd: *Welke voortgang wordt gemeten, hoe wordt de voortgang bewaakt?*

4. Analyse van afwijkingen en aanpassing van het proces (act)

Mogelijk blijkt dat de voortgang afwijkt van de planning, dit kan leiden tot aanpassing van het proces. Hierbij gaat het om de analyse van de gegevens en de daaruit te trekken leerervaring; *wat moet anders en waar worden maatregelen genomen?*

De basis van deze aanpak is gebaseerd op zogenaamde PDCA-Cyclus. Deze cyclus geeft het principe weer van continue ontwikkeling en wordt gevormd door de facetten Plan-Do-Check-Act. Het cyclische karakter hiervan garandeert dat de organisatieontwikkeling continu onder de aandacht is. Deze aanpak hebben we vertaald naar de leidende elementen in ons jaarplan. Ons jaarplan brengt op een systematische wijze in beeld welke doelen we voor ogen hebben, hoe we hier aan werken en hoe we de ontwikkeling monitoren en eventueel bijstellen.



### 3.2 Kwaliteitskalender

De kwaliteitskalender helpt ons om op een systematische en cyclische wijze gegevens op te halen en hierop te reflecteren. Deze kwaliteitskalender gebruiken we als 'spoorboekje' voor onze evaluaties. Ieder ontwikkel- of verbeterproces begint met meten: de uitgangssituatie moet duidelijk zijn om eventuele ontwikkelingen en verbeteringen vast te kunnen stellen. Dit vraagt van ons de we regelmatig onderzoeken, dit met behulp van adequate instrumenten. In onderstaande kwaliteitskalender staat gepland wanneer we onze doelen evalueren, op welke manier en wie hier bij betrokken zijn (intern en extern). Dit draagt bij aan ons eigen kwaliteitsbewustzijn en hier het gesprek over te voeren. Kern van deze werkwijze is dat elke professional in onze school, op deze manier in staat is om te reflecteren op zijn/haar eigen werkwijze en de gemeenschappelijke kwaliteit van het onderwijs. De handelingen van ieder individu vormen namelijk een eigen deelproces van het hoger gelegen, gemeenschappelijke proces. Als school stimuleren we een open cultuur waarin leraren een onderzoekende houding hebben, intrinsiek nieuwsgierig zijn naar de resultaten van hun handelen, er op gericht zijn zichzelf te ontwikkelen en het onderwijs te verbeteren, betrokken zijn op de leerlingen, met elkaar samenwerken, elkaar om advies vragen en elkaar aanspreken. De stamgroepleider doet ertoe!

| Maand                 | Kwaliteitsdoel  | Meetbaar of merkbaar  | Instrument                                       | Monitoring                                    | Wie bij betrokken?<br>Intern en extern                                |
|-----------------------|---|---|--|---|---|
| Augustus              | De schoolleiding opereert transparant en integer, de school communiceert open en toegankelijk | De website van de school is 'up to date' en relevante documenten zijn makkelijk terug te vinden   | Website  | Interne monitoring en bestuurlijke steekproef | Bestuurssecretaris<br>Directeur<br>ICT-coördinator                    |
| September-<br>Oktober | De leerlingen worden pedagogisch ondersteund en uitgedaagd                                    | Min. 75% van de leerkrachten draagt bij aan een veilig, ondersteunend en stimulerend pedagogisch klimaat.   | Zelfevaluatie a.d.h.v. SKO observatie instrument | Teamfoto                                      | Adviseur onderwijskwaliteit<br>Directeur                              |
|                       | De school realiseert voldoende onderwijstijd  | Min. 75% van de leerkrachten richt de onderwijstijd doelmatig en effectief in.  | Zelfevaluatie a.d.h.v. SKO observatie instrument | Teamfoto                                      | Adviseur onderwijskwaliteit<br>Directeur, MT, IB,<br>stamgroepleiders |
|                       | De leerkrachten hebben goed zicht op de ontwikkeling van de leerlingen                        | Min. 75% van de leerkrachten laten tijdens hun lessen zien dat hun didactisch handelen is afgestemd op de specifieke onderwijsbehoefte van leerlingen | Zelfevaluatie a.d.h.v. SKO observatie instrument | Teamfoto                                      | Adviseur onderwijskwaliteit<br>Directeur,<br>stamgroepleiders         |

|          |   |  |   |  |  |
|----------|---|--|---|--|--|
|          | De medewerkers zijn startbekwaam, basisbekwaam of vakbekwaam<br>De medewerkers ontwikkelen zich voortdurend in hun vak                            | Iedere medewerker heeft bekwaamheid die past bij haar/zijn ontwikkeling  | Bekwaamheidsdossiers & scholingsplan  | Digitaal personeelsdossier   | Adviseur HRM<br>Directeur,<br>medewerkers  |
| November | De schoolleiding zorgt voor goed kwaliteitsbeleid van het onderwijs   | De school hanteert een cyclisch en doelgericht stelsel van kwaliteitszorg. Dit stelsel is herkenbaar binnen het schoolplan   | Collegiale consultatie lokaal beraad: Tussenevaluatie jaarplan  | Voorzitter lokaal beraad   | Adviseur onderwijskwaliteit<br>Directeur (i.s.m. IB)   |
| December |   |  |   |  |  |
| Januari  |   |  |   |  |  |
| Februari | De leerlingen leren voldoende<br><br>De leerlingen krijgen goed les<br><br>De leerkrachten hebben goed zicht op de ontwikkeling van de leerlingen | Voldoende leerlingen halen referentieniveaus 1F en 2F/1S<br>De Tussenopbrengsten voldoen voor de verschillende vakken aan de SKO/school specifieke doelen<br><br>Min. 75% van de leerkrachten laten lessen zien die zich kenmerken door hun: goede structuur, duidelijke uitleg, differentiatie en betrokken leerlingen<br><br>Min. 75% van de leerkrachten laten tijdens hun lessen zien dat hun didactisch handelen is afgestemd op de specifieke onderwijsbehoefte van leerlingen | LOVS, Parnassys<br><br>Zelfevaluatie a.d.h.v. SKO observatie instrument<br><br>Zelfevaluatie a.d.h.v. SKO observatie instrument | Trendanalyse M-toets op schoolniveau, groepsniveau en vaardigheidsgroei groep en leerlingen<br>Referentieniveaus 6,7 & 8<br><br>Teamfoto<br><br>Teamfoto | Adviseur Onderwijskwaliteit<br>Stamgroepleiders, IB, MT, Directeur<br><br>Adviseur Onderwijskwaliteit<br>Directeur, stamgroepleiders<br><br>Adviseur Onderwijskwaliteit<br>Directeur, stamgroepleiders i.s.m. IB |
| Maart    | De leerlingen leren voldoende   | Voldoende leerlingen halen referentieniveaus 1F en 2F/1S<br>De Tussenopbrengsten voldoen voor de verschillende vakken aan de SKO/school specifieke doelen  | LOVS, Parnassys   | reflectiegesprekken opbrengsten & onderwijsleerproces  | Adviseur Onderwijskwaliteit<br>Stamgroepleiders, IB, MT, Directeur   |

|              |  |   |   |  |   |
|--------------|--|---|---|--|---|
| <p>April</p> | <p>De leerlingen en personeelsleden voelen zich veilig</p> <p>De medewerkers, leerlingen en ouders zijn tevreden over de school.</p> <p>De partners zijn tevreden over de samenwerking</p> <p>De medewerkers zijn startbekwaam, basisbekwaam of vakbekwaam<br/>De medewerkers ontwikkelen zich voortdurend in hun vak</p> <p>De schoolleiding zorgt voor goed kwaliteitsbeleid van het onderwijs</p> | <p>Leerlingen en personeelsleden geven aan zich veilig te voelen</p> <p>Iedere medewerker heeft bekwaamheid die past bij haar/zijn ontwikkeling</p> <p>De school hanteert een cyclisch en doelgericht stelsel van kwaliteitszorg. Dit stelsel is herkenbaar binnen het schoolplan</p> | <p>Veiligheidsmeting leerlingen groep 6,7,8 &amp; Panelgesprek leerlingen(raad)</p> <p>1x per 2 jaar LTO, MTO &amp; OTO<br/>1x per 4 jaar RI&amp;E</p> <p>1x per 2 jaar peiling 'samenwerking' onder relevante partners</p> <p>Bekwaamheidsdossiers &amp; scholingsplan</p> <p>Collegiale consultatie lokaal beraad: evaluatie jaarplan &amp; vooruitblik</p> | <p>Analyse van de uitkomsten 'veiligheidsmeting', incl. reflectie panelgesprek</p> <p>School-en bestuursrapport</p> <p>School-en bestuursrapport</p> <p>Verslaglegging op schoolniveau</p> <p>Digitaal personeelsdossier</p> <p>Voorzitter lokaal beraad</p> | <p>SKO orthopedagoog<br/>Directeur,<br/>kanjercoördinator,<br/>medewerkers,<br/>stamgroepleiders bb</p> <p>Directeur</p> <p>Directeur</p> <p>SKO orthopedagoog &amp; HRM<br/>HRM &amp; externe kerndeskundige</p> <p>Adviseur HRM<br/>Directeur,<br/>medewerkers</p> <p>Adviseur<br/>Onderwijskwaliteit<br/>Directeur (i.s.m. IB)</p> |
| <p>Mei</p>   | <p>De schoolleiding opereert transparant en integer, de school communiceert open en toegankelijk</p> <p>De school realiseert voldoende onderwijstijd</p>   | <p>De schoolgids voldoet aan de SKO-kwaliteitsnormen.</p> <p>100% van de leerlingen krijgt gedurende 8 jaar minimaal 7520 uur les</p>   | <p>Collegiale consultatie/check schoolgids in lokaal beraad</p> <p>SKO Rekenmodel onderwijstijd</p>   | <p>Voorzitter lokaal beraad</p> <p>Verantwoording onderwijstijd</p>  | <p>Bestuurssecretaris<br/>Directie, MT, MR</p> <p>Bestuurssecretaris<br/>Directeur, MT, IB,<br/>stamgroepleiders</p>  |
| <p>Juni</p>  | <p>De leerlingen leren voldoende</p>   | <p>Voldoende leerlingen halen referentieniveaus 1F en 2F/1S</p>   | <p>LOVS, Parnassys</p>  | <p>Trendanalyse E-toets op schoolniveau,</p>   | <p>Adviseur<br/>Onderwijskwaliteit</p>  |

|            |  |   |  |   |   |
|------------|--|---|--|---|---|
|            | <p>De financiële middelen worden volledig benut en doelmatig ingezet, de school is financieel gezond</p> <p>De schoolleiding zorgt voor goed kwaliteitsbeleid van het onderwijs</p>      | <p>De Tussenopbrengsten voldoen voor de verschillende vakken aan de SKO/school specifieke doelen</p> <p>De school hanteert een beleidsrijke begroting en er doen zich geen financiële risico's voor</p> <p>De school hanteert een cyclisch en doelgericht stelsel van kwaliteitszorg. Dit stelsel is herkenbaar binnen het schoolplan</p> | <p>Begrotingsapp</p> <p>Schoolplan/tussentijdse evaluatie plaatsen op Sharepoint</p>                                       | <p>groepsniveau en vaardigheidsgroei groep en leerlingen<br/>Reflectie op eindtoets, kloppen opbrengsten met verwachting o.b.v. aanloop referentieniveaus 6,7,8</p> <p>Begrotingsgesprek</p> <p>SharePoint<br/>Schoolontwikkeling</p> | <p>Stamgroepleiders,<br/>IB, MT, Directeur</p> <p>Controller<br/>Directeur</p> <p>Bestuurssecretaris<br/>Directeur (i.s.m. IB)</p>                                |
| Juli       |  |   |  |   |   |
| Continue   | <p>De leerlingen en personeelsleden voelen zich veilig</p> <p>De school realiseert voldoende onderwijstijd</p>   | <p>Incidenten worden conform het veiligheidsbeleid geregistreerd en geëvalueerd. Het totaal aantal incidenten is toelaatbaar.</p> <p>Verzuim wordt systematisch geregistreerd</p>   | <p>Incidentenregistratie</p> <p>Verzuimregistratie</p>   | <p>Notities/Groepskaart in Parnassys</p> <p>Notities/Groepskaart in Parnassys</p>   | <p>SKO orthopedagoog<br/>Directeur,<br/>medewerkers,<br/>kanjercoördinator</p> <p>Leerplichtambtenaar.<br/>Bestuurssecretaris<br/>Directeur,<br/>medewerkers,</p> |
| Te plannen | <p>Het schoolgebouw is aantrekkelijk en wordt functioneel gebruikt</p> <p>De schoolleiding zorgt voor goed kwaliteitsbeleid van het onderwijs en een professionele kwaliteitscultuur</p> | <p>De inrichting van de school sluit aan op de onderwijsvisie</p> <p>De school heeft 'de basis op orde'</p>   | <p>Schoolbezoek door CvB</p> <p>1 x per 2 jaar<br/>Themaonderzoek<br/>1 x per 2 jaar integraal<br/>kwaliteitsonderzoek</p> | <p>Auditrapport</p>   | <p>CvB<br/>Directie, MT</p> <p>Onderzoeksteam<br/>school &amp; Auditor<br/>Directeur, MT, IB,<br/>medewerkers</p>   |

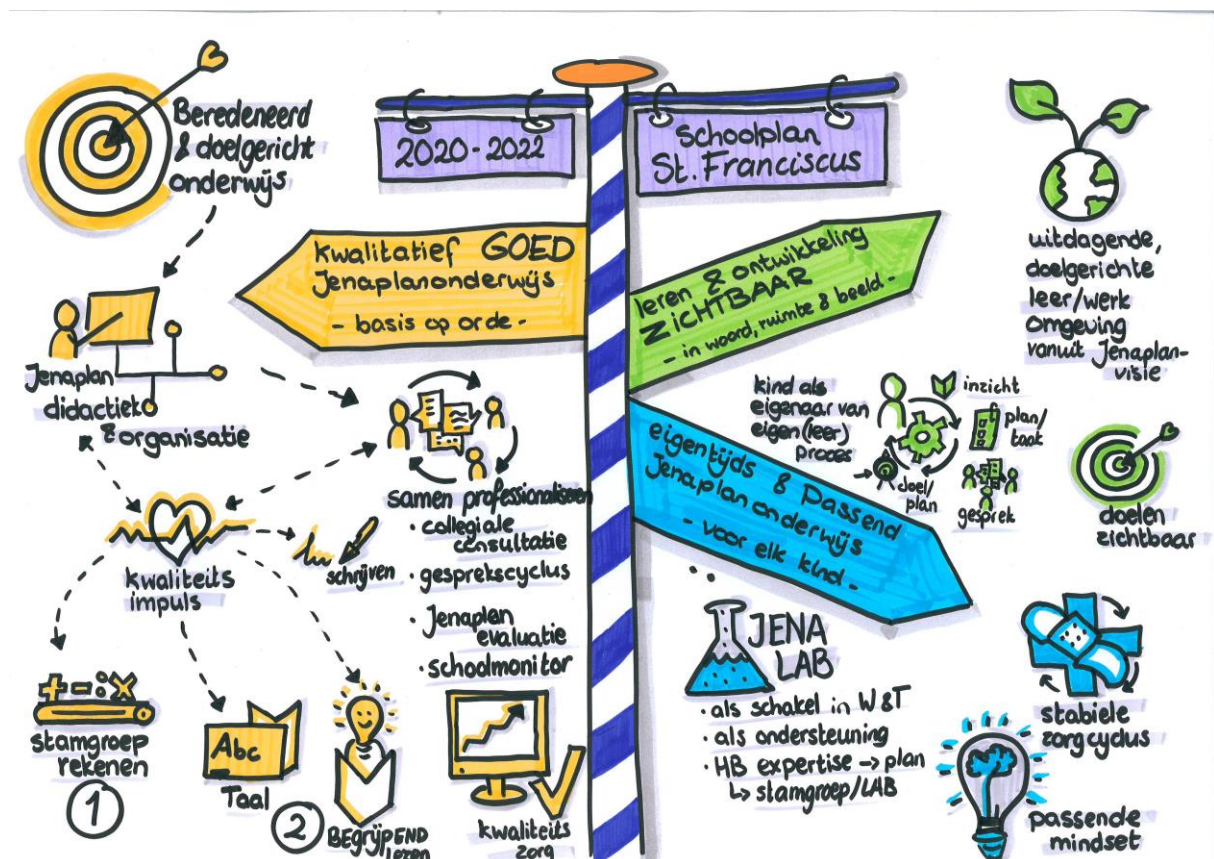


## 4 Jaarplan

Vanuit de beoogde doelen (hoofdstuk 2) en de resultaten van evaluaties (hoofdstuk 3) hebben wij onze ontwikkeldoelen vastgesteld. Deze ontwikkeldoelen vormen het onderwerp van ons jaarplan. Per onderwerp hebben we systematisch in beeld gebracht waar we als school aan werken, hoe we dat doen, wanneer we tevreden zijn en op welke manier we dit evalueren en uiteindelijk borgen. Deze plannen zijn 'levende werkdocumenten'. Zij geven ons houvast en richting. We evalueren de plannen tussentijds en zullen ze jaarlijks actualiseren. Onderstaand vindt u onze jaarplannen voor de komende periode, hierin is ook richting gegeven aan de activiteiten in het daaropvolgende jaarplan. De onderwerpen die deze schoolplanperiode centraal staan zijn:

In deze schoolplanperiode stellen wij als school drie ontwikkelpijlers centraal, namelijk:

1. Kwalitatief goed Jenaplanonderwijs (de basis op orde, op en top onderwijs)
2. Eigentijds & passend Jenaplanonderwijs (voor ieder kind)
3. Leren & ontwikkeling zichtbaar (in woord, ruimte & beeld)



Deze ontwikkelpijlers geven focus aan de ontwikkelroute van onze school. Binnen deze drie pijlers vinden diverse 'levende ontwikkelingen' plaats, ontwikkelingen die wij als houvast in een jaarplan hebben weggezet, maar waarbij een constante aanscherping, bijsturing en evaluatie zal plaatsvinden. De route die binnen de pijlers zal worden afgelegd wordt per schooljaar 2020/2021 in onze Schoolmonitor bijgehouden.



## Onderwerp: Kwalitatief goed Jenaplanonderwijs

### Uitgangssituatie

Onze school is een Jenaplanschool, die het onderwijs vorm wil geven vanuit het Jenaplanconcept. Een Jenaplanschool wil nadrukkelijk een pedagogische school zijn, waar de opvoeding in het onderwijs centraal staat. Een school 'waar je leert samenleven'. De basisvaardigheden zijn ook op onze Jenaplanschool van uitermate groot belang, maar wij zetten deze graag in dienst van wereldoriëntatie. Het zijn van een goede, kwalitatieve Jenaplanschool vraagt focus. Door middel van analyse en zelfevaluatie hebben wij deze focus in het schooljaar 2018/2019 en 2019/2020 onderzocht door de inzet van:

- Jenaplanevaluatie-instrument; zicht krijgen op de kernkwaliteiten van onze school op het gebied van het Jenaplanconcept.
- Terug- en vooruitblik op het jaarplan/schoolplan a.d.h.v. groeivragen/brown-paper-wall
- Reflectievragen onderwijsleerproces; is het onderwijsleerproces passend bij goed onderwijs en zijn onze onderwijsresultaten te verklaren? (Format SKO)
- Format zelfevaluatie; ter voorbereiding op een audit vanuit het SKO dat in september/oktober 2020 zal plaatsvinden; hoe scoort het team de school op kwaliteitsindicatoren? (Audit is vanwege de Corona crisis verplaatst van april 2020 naar september/oktober 2020).
- Lange zorgcyclus; tweemaal per schooljaar wordt er vanuit de niet-methodetoetsen (CITO) een analyse gemaakt op groepsniveau (door stamgroepleiders), op bouwniveau (door alle stamgroepleiders van een bouw o.l.v. bouwcoördinator) en op schoolniveau (gehele team n.a.v. analyses, o.l.v. intern begeleider en directeur).
- Flits- en groepsbezoeken

Eind schooljaar 2018/2019 heeft de Jenaplanevaluatie plaatsgevonden d.m.v. een vragenlijst aan alle teamleden van onze school. De relaties die in het Jenaplanconcept centraal staan, kwamen samen met de Jenaplankernkwaliteiten, uitgebreid aan bod. Het gaat hier om de relatie van het kind met zichzelf, de relatie met de ander en de relatie met de wereld. Uit deze evaluatie blijkt dat:

- Onze school trots mag zijn op de wijze waarop wij de 'relatie van het kind met zichzelf' vormgeven. Er is sprake van heterogene leeftijdsgroepen, waarbij we de kracht steeds meer benutten. We leren de kinderen samenwerken, hulp bieden/ontvangen en laten kinderen daarop reflecteren. We geven de kinderen verantwoordelijkheid en laten hen meebeslissen over het harmonieus samenleven in de stamgroep. Kortom, er is sprake van een pedagogische kwaliteit.
- Wij zijn trots op de wijze waarop wij ruimte geven aan de relatie van het kind met de wereld; specifiek op het creëren van levensechte situaties, de ritmische afwisseling en het ingaan op de initiatieven van de kinderen.
- Er zijn m.b.t de kernkwaliteiten ook een aantal 'echte vraagstukken', onderdelen waar wij meer aandacht voor moeten én willen hebben: kinderen laten werken met een eigen dag/weekplan, kinderen zorg laten dragen voor

de omgeving, het schoolse aanbod volledig verweven laten zijn met wereldoriëntatie.

- Een aantal kernkwaliteiten behorende bij de 'relatie van het kind met zichzelf' zijn in ontwikkeling; kind benoemt kwaliteiten/uitdagingen, reflecteren op de eigen ontwikkeling en hierover in gesprek zijn, verantwoordelijk zijn voor wat zij willen én moeten leren, beoordeling op de eigen vooruitgang in de ontwikkeling van het kind.

In het schooljaar 2019/2020 is er sprake geweest van een directiewisseling. De voorgaande directeur heeft school verlaten per 31-12-2019. Per 01-01-2020 is er een nieuwe directeur aangesteld. Hij is voorheen bij de St. Franciscus betrokken geweest als bouwcoördinator middenbouw en stamgroepleider. In het team is er sprake geweest van een unaniem draagvlak voor het aanstellen van de nieuwe directeur.

In het schooljaar 2019/2020 is schoolbreed de lange zorgcyclus tweemaal doorlopen. Deze analyse heeft zich gericht op de onderwijsresultaten van de leerlingen op onze school. Hieruit blijkt o.a:

- De resultaten vanuit de CITO volgsysteemtoetsen zijn lager dan op basis van onze leerling populatie mag worden verwacht.
- Er zijn discrepanties in de resultaten van bepaalde leerjaren; leerjaar 6 en 7 scoren in het schooljaar 2019-2020 onder de normen. Leerjaar 5 scoort op diverse gebieden boven de normen.
- Bij zowel rekenen, spelling als begrijpend lezen zijn scores meetbaar die niet voldoen aan de streefnorm die door onze school wordt gesteld.
- De vernieuwde rekenaanpak, rekenen in de stamgroep, is dit schooljaar gestart. Stamgroepleiders zijn hierin zoekende. De organisatie ervan heeft veel aandacht gehad, de start met Gynzy is moeizaam geweest. Aandacht moet (nog) gaan naar het didactisch handelen.
- Er zijn veel en/of grote verschillen in de didactische aanpak in de verschillende groepen/bouwen. Er is onvoldoende sprake van afstemming.
- De verandering in aanpak en verandering van het aanbod heeft bij technisch lezen/begrijpend lezen positieve invloed gehad.
- Vroegtijdig signaleren blijft een aandachtspunt; de korte- en middellange cyclus moet blijvend beter in beeld worden gebracht. Nadat deze op een studiedag in maart 2020 in beeld is gebracht, kon nog onvoldoende tot uitvoering worden overgegaan vanwege de schoolsluiting i.v.m. Corona.

Op een teamstudiedag in maart 2020 is het zelfevaluatie format ter voorbereiding op de audit/kwaliteitsanalyse doorlopen. Het team heeft de diverse onderdelen besproken en de school geschaald. Hieruit kunnen de volgende onderdelen als opvallend worden gekenmerkt:

- Het pedagogisch klimaat en de samenwerking met relevante partners in het vormgeven van zorg wordt door het team als overwegend goed beoordeeld. Het aanbod bereidt de leerlingen voor op het vervolgonderwijs en de samenleving en er is sprake van een kwaliteitscultuur, aldus het team.
- Er wordt in deze zelfevaluatie voldoende gescoord op de onderdelen; zicht op ontwikkeling (met name lange zorgcyclus), zorgvuldige toetsing, sociale- en maatschappelijke competenties en kwaliteitszorg is voldoende in ontwikkeling.

|  |  |
|--|--|
|  | <ul style="list-style-type: none"> <li>- Het team ziet dat er stappen te zetten zijn in het didactisch handelen, de (extra) ondersteuning (met name ondersteuning in de groep, een duidelijke doorgaande lijn in ondersteuning en de afstemming in de instructie) en het passend krijgen van de resultaten bij de gestelde normen.</li> </ul> <p>Vanuit de zelfevaluatie, maar ook de reflectievragen volgt het urgentiebesef dat er op het gebied van kwaliteit een belangrijke slag te maken is. In het schooljaar 2018/2019 en 2019/2020 zijn er diverse acties uitgevoerd die bijdragen aan de kwaliteit van onze school. Hierbij mag gedacht worden aan:</p> <ul style="list-style-type: none"> <li>- Doelgericht werken in de onderbouw, vanuit leerdoelen gekoppeld aan wereldoriëntatie.</li> <li>- Rekenen naar de stamgroep brengen, werken met een blokvoorbereiding, vanuit doelen met passende activiteiten en instructie.</li> <li>- Inzetten onderwijsplan met beschrijving en afspraken over het onderwijs op onze school; aanpassingen in het beschrijven van de korte- en middellange zorgcyclus.</li> <li>- Aftasten/uitproberen van diverse digitale systemen, zoals Gynzy (verwerking op leerdoelen voor kinderen), Schoolmonitor (systeem voor organisatieontwikkeling/kwaliteitsborging).</li> <li>- Creëren van een passend aanbod voor kinderen met diverse (zorg)vragen; meer- en hoogbegaafdheid, concentratieproblematieken/motivatatieproblematiek, executieve functies en dergelijke in het JenaLAB.</li> </ul> <p>Uit flits/groepsbezoeken komen de volgende aandachtspunten:</p> <ul style="list-style-type: none"> <li>- De leeromgevingen worden verschillend ingericht, waarbij er aandacht mag zijn voor het bieden van een rijke, uitdagende leeromgeving, gevoed vanuit het Jenaplanprincipe.</li> <li>- De wijze van instructie is per bouw/groep verschillend. Er is onvoldoende sprake van afstemming tussen groepen/bouwen.</li> <li>- Er is sprake van verschillen in interactie, afstemming en strategieën.</li> </ul> <p>Uit de flits/groepsbezoeken komen de volgende 'trotsen':</p> <ul style="list-style-type: none"> <li>- Stamgroepleiders zijn enorm betrokken bij het welbevinden en welzijn van het individuele kind.</li> <li>- Er heerst een ondersteunend en veilig pedagogisch klimaat.</li> <li>- Het aanbod en de inrichting in de groep heeft een directe verbinding met wereldoriëntatie.</li> <li>- Er is sprake van verlengde instructie en zelfstandige verwerking.</li> </ul> <p>* In het schooljaar 2020/2021 is er sprake van een Corona-crisis, waardoor scholen vanaf 16 maart t/m 10 mei gesloten zijn geweest en het onderwijs op afstand heeft moeten plaatsvinden. Vanaf 11 mei is onze school geopend geweest voor de helft van de tijd; kinderen hebben onderwijs gevolgd in 2 groepen. Vanaf 8 juni is er sprake geweest van een volledige heropening.</p> |
| <p><b>Doelen planperiode 2020-2022</b></p> | <p>1. <b>Beredeneerd aanbod onderbouw 2020-2021;</b> In de onderbouw wordt er gewerkt vanuit een beredeneerd aanbod voor jonge kinderen (kleuters). Er is sprake van vooraf vastgezette leer- en ontwikkeldoelen die in de themaplanning (vanuit wereldoriëntatie) een plek hebben. De themaplanning is een duidelijk groeidocument, waarin ruimte is voor inbreng van de kinderen van de stamgroep, het meebewegen met de actualiteit in de stamgroep en</p>  |

- impulsen vanuit de stamgroepleider. Er wordt in de themaplanning gewerkt met activiteiten, spel en hoeken die passend zijn bij de ontwikkeldoelen en het thema. Op deze wijze is er sprake van beredeneerd Jenaplanonderwijs.
2. **Jenaplandidactiek 2020-2021;** In alle stamgroepen is zichtbaar dat de stamgroepleider handelt vanuit didactische principes die passend zijn bij de (les)activiteit die op dat moment plaatsvindt. In het onderwijsplan van de school, die jaarlijks wordt geëvalueerd en indien nodig bijgesteld, staan afspraken beschreven over leerlijn, leertijd, didactisch handelen, didactische strategieën, zodat er sprake is van een gedeelde instructiepraktijk. Deze afspraken worden per bouw en per vakgebied visueel gemaakt. Bij de basisvaardigheden rekenen, spelling, technisch lezen en begrijpend lezen is er sprake van een effectieve instructie, waarbij de faseopbouw van een gedegen instructiemodel (EDI) wordt ingezet. Er is in het schooljaar 2020/2021 zichtbaar in deze instructie: benoemen van een meetbaar en betekenisvol lesdoel, instructie van het concept/vaardigheid, activerende werkvormen/aanbod ter bevordering van de leerlingbetrokkenheid en een kleine lesafsluiting.
  3. **Jenaplanorganisatie/stamgroepmanagement 2020-2022;** In elke stamgroep heerst een activerend leer-, leef- en werkklimaat dat is opgebouwd uit duidelijkheid, betrouwbaarheid en voorspelbaarheid in tijd, ruimte, activiteit en communicatie. Er is door het gehele team gekeken naar en er zijn afspraken gemaakt over de inrichting van een schoolwoonkamer (rust en doelgericht), de manier van werken (inzet regels, afspraken en zelfstandigheidsbevorderende materialen), waarbij de kinderen in de stamgroep betrokken zijn.
  4. **Kwaliteitsimpulsen 2020-2022;** Er heeft een kwaliteitsimpuls plaatsgevonden binnen de basisvaardigheden rekenen, taal/spelling en begrijpend lezen. Deze kwaliteitsimpuls is ingegeven door een verbeter/implementatietraject (rekenen), bouwontwikkeling (taal/spelling) en verbetering van aanbod, organisatie en didactisch handelen. Er is onderscheid te maken tussen de volgende vakgebieden, op volgorde van inzet:  
Rekenen (speerpunt schoolontwikkeling) 2020-2022; Het rekenen vindt volledig in de stamgroep plaats. In de midden- en bovenbouw wordt het stamgroeprekenen uitgewerkt in een beredeneerde blokvoorbereiding in combinatie met een nieuwe rekenmethode, waarin ten minste aandacht is voor het aanbod van (streef)doelen en strategieën. In de onderbouw worden de doelen beginnende gecijferdheid ondergebracht in het beredeneerde aanbod via de themaplanning. Het ingezette verbetertraject/implementatietraject heeft een vervolg gekregen en op basis van systematische evaluatie is dit plan bijgesteld waar nodig.  
Taal/spelling (speerpunt bouwontwikkeling) 2021-2022; Er heeft per bouw een inventarisatie plaatsgevonden, waarin het huidige aanbod van taalonderwijs is beschreven. Op basis van de inventarisatie is de uiteindelijk gewenste situatie beschreven en is er een plan van aanpak gemaakt om het aanbod taalonderwijs in de betreffende bouw passend te maken/houden bij de leerling populatie en de gestelde kerndoelen. In de onderbouw ligt de focus op het onderbrengen van beginnende geletterdheid en woordenschat in het beredeneerde aanbod via de themaplanning. In de middenbouw ligt de focus op didactisch handelen en een passend aanbod woordenschat. In de

|   |   |
|---|---|
|   | <p>bovenbouw ligt de focus op een passend aanbod taaldoelen (o.a. taalverzorging, woordenschat) bij de referentieniveaus. Deze bouwontwikkeling is gedeeld in het team, hierdoor is er een doorgaande lijn zichtbaar.</p> <p><u>Begrijpend lezen (voortzetten ontwikkeling) 2021-2022;</u> De huidige intensivering van het aanbod en de aanpak van begrijpend lezen is doorgezet. Er zijn afspraken gemaakt over de aanpak, de leesstrategieën, de materialen. Deze afspraken zijn per bouw visueel gemaakt en terug te vinden in het onderwijsplan. De ontwikkeling van het begrijpend lezen hangt nauw samen met de verbetering van de Jenaplandidactiek en de Jenaplanorganisatie/stamgroepmanagement.</p> <p>Door bovenstaande doelen wordt er gewerkt aan een school, waar kwalitatief onderwijs wordt geboden volgens het Jenaplanprincipe en waarbij de onderwijsresultaten passend zijn bij de leerlingpopulatie van de school.</p>  |
| <p><b>Prestatie indicatoren/ succescriteria planperiode 2020-2022</b></p> | <p>Er is sprake van succes wanneer:</p> <ol style="list-style-type: none"> <li>1. <b>Beredeneerd aanbod onderbouw 2020-2021;</b> <ul style="list-style-type: none"> <li>• Het aanbod voor het jonge kind is dekkend voor alle ontwikkelingsgebieden, waarbij de school werkt met een jaarplanning. Er is een overzicht met leerlijnen, leer- en ontwikkeldoelen. De bouwcoördinator onderbouw en intern begeleider zien hierop toe.</li> <li>• Het aanbod op beginnende geletterdheid en beginnende gecijferdheid wordt jaarlijks aan het begin v/h schooljaar beschreven in het onderwijsplan; de intern begeleider is eindverantwoordelijk.</li> <li>• De doelen uit de jaarplanning zijn gekoppeld aan de thema's; hiertoe wordt het format themaplanning ingezet. Gereed: 2020-2021</li> <li>• Het format themaplanning ruimte biedt om, tijdens een thema/project, doelen en activiteiten toe te voegen; het is een groeidocument. De bouwcoördinator ziet hierop toe.</li> <li>• Er is sprake van eigenheid van de stamgroep, waarbij ruimte is voor inbreng van het kind/de stamgroepleider en/of actualiteit, zonder de doelen uit het oog te hebben verloren. De stamgroepleider ziet hierop toe.</li> <li>• Bovenstaande indicatoren zijn behaald in schooljaar 2020-2021.</li> </ul> </li> <li>2. <b>Jenaplandidactiek 2020-2021;</b> <ul style="list-style-type: none"> <li>• Het team een scholing heeft gevolgd; 'Activerende Jenaplandidactiek in de praktijk'. De directeur ziet hierop toe.</li> <li>• De stamgroepleider bouwt instructie (bij rekenen, taal, spelling, technisch lezen en begrijpend lezen) opbouwt vanuit de fasen van een instructiemodel (EDI) en hierbij vormgeeft aan de 4 sleutels voor een effectieve les, namelijk:</li> <li>• De stamgroepleider duidelijke activerende technieken en werkvormen inzet, om de actieve betrokkenheid van de kinderen te stimuleren.</li> <li>• De stamgroepleider een meetbaar, betekenisvol doel naar de kinderen benoemt.</li> </ul> </li> </ol> |

- De stamgroepleider een eenduidige instructie van het concept/vaardigheid geeft en voor doet (modellen).
- De stamgroepleider kinderen laat nadoen en meedoen; er wordt tussentijdse feedback gegeven, waarbij het zelfvertrouwen en de motivatie van het kind wordt bevorderd.
- De stamgroepleider het begrip controleert en ten minste gebruik maakt van een 'kleine lesafsluiting/evaluatie', waarop de afstemming van het vervolg van de les/instructie wordt gebaseerd.
- Er afstemming plaatsvindt gedurende de lesactiviteit en keuzes worden gemaakt voor de verwerking.
- De stamgroepleider kiest voor 'de korte weg naar Rome' (Boek: Slim! De vier sleutels voor een effectieve les)
- De afspraken rondom didactiek (inclusief korte-, middellange- en lange zorgcyclus) samen met het team zijn gemaakt en deze zijn weggezet in het onderwijsplan, dat jaarlijks wordt geactualiseerd en gedeeld met het team.
- De stamgroepleider de korte-, middellange- en lange zorgcyclus toepast volgens de handelingskalender. De intern begeleider ziet toe op het inzetten en uitvoeren van de handelingskalender.

### 3. **Jenaplanorganisatie/stamgroepmanagement;**

- Er is sprake van schoolbrede afstemming/afspraken over de inrichting van een schoolwoonkamer.
- Er is sprake van schoolbrede afstemming/afspraken over de manier van werken in de stamgroep en de leerpleinen.
- De kinderen zijn actief betrokken bij het vormgeven van bovenstaande punten.

### 4. **Kwaliteitsimpulsen;**

Een belangrijk onderdeel van de kwaliteitsimpuls wordt gevormd door een juiste Jenaplandidactiek en een activerende Jenaplanorganisatie. Door een verbeteringslag op deze gebieden verwachten wij een verhoging van de kwaliteit op de vakgebieden rekenen, taal, spelling, technisch- en begrijpend lezen te bewerkstelligen. Daarnaast gelden de volgende criteria/indicatoren specifiek per vakgebied:

#### Rekenen (speerpunt schoolontwikkeling);

- Het rekenen vindt in de stamgroep plaats, hierbij is er sprake van een rekenaanbod aan de gehele groep én een rekenaanbod gespecificeerd op jaargroep. (mb/bb)
- Elk rekenblok is uitgewerkt in een beredeneerde blokvoorbereiding, waarin het volgende wordt beschreven/uitgewerkt; domeinen, (streef)doelen, sleepdoelen, aandachtspunten basisgroep, accenten intensieve/plusgroep, rekenstrategieën en rekenmodellen. Er wordt een planning voor het gehele blok toegevoegd. (mb/bb)
- De materialen die worden aangeboden zijn doelgericht; er is expliciete aandacht in de bovenbouw voor het behalen van de referentieniveaus.
- Er vindt een systematische evaluatie plaats; na elk rekenblok per bouw en na twee rekenblokken tussen midden- en bovenbouw.
- Het implementatieproject 'stamgroep rekenen' is weggezet in Schoolmonitor, inclusief evaluatie en borgingstaken. (mb/bb)

|   |   |
|---|---|
|   | <ul style="list-style-type: none"> <li>• Er is in elke stamgroep wekelijks sprake van een oefening. (mb/bb)</li> <li>• Er is in elke stamgroep ruimte om rekengesprekjes met het kind te voeren. (mb/bb)</li> <li>• De doelen beginnende gecijferdheid zijn ondergebracht in het beredeneerd aanbod via de themaplanning. (ob)</li> <li>• Er wordt een passend aanbod/instructie geboden aan kinderen in instructiegroepjes. (ob)</li> <li>• De verbetering van Jenaplandidactiek en Jenaplanorganisatie zorgen voor onderwijsresultaten die meer passend zijn bij de schoolpopulatie.</li> </ul> <p><u>Taal/spelling (speerpunt bouwontwikkeling);</u></p> <ul style="list-style-type: none"> <li>• Er is per bouw een beschrijving (n.a.v. inventarisatie) van het huidige aanbod taalonderwijs.</li> <li>• Er is per bouw een beschrijving van de gewenste situatie.</li> <li>• Er is per bouw een plan van aanpak (in Schoolmonitor) voor een passend taalaanbod.</li> <li>• In de onderbouw heeft beginnende geletterdheid en woordenschat een vaste plek in het beredeneerde aanbod via de themaplanning.</li> <li>• In de middenbouw is er een passend aanbod en passende aanpak, met name voor woordenschat.</li> <li>• In de bovenbouw is er sprake van een aanbod taaldoelen op het gebied van taalverzorging en woordenschat.</li> <li>• Op studiedagen, teamoverleg en MT overleg is de bouwontwikkeling van taal met elkaar gedeeld. Er is een doorgaande lijn zichtbaar.</li> </ul> <p><u>Begrijpend lezen (voortzetten ontwikkeling);</u></p> <ul style="list-style-type: none"> <li>• Er zijn afspraken over de aanpak, leesstrategieën en de in te zetten materialen.</li> <li>• Deze afspraken zijn per bouw visueel gemaakt en terug te vinden in het onderwijsplan.</li> <li>• De verbetering van Jenaplandidactiek en Jenaplanorganisatie zorgen voor onderwijsresultaten die meer passend zijn bij de schoolpopulatie.</li> <li>• Er is sprake van de juiste leertijd, afgestemd op minimale hoeveelheid leertijd (SLO) en passend bij de doelgroep.</li> </ul> |
| <p><b>Implementatie (wat, waar, wanneer, wie) planperiode 2020-2022</b></p> | <p>De implementatie is met activiteiten, taken en tijdsplanning terug te vinden in Schoolmonitor; met dit kwaliteitszorginstrument zal worden gestart in het schooljaar 2020-2021.</p> <p>1. <b>Beredeneerd aanbod onderbouw;</b><br/> <b>Periode 2020-2021</b><br/> <u>Oplossingsgericht:</u></p> <ul style="list-style-type: none"> <li>• Intern begeleider draagt leerlijnen en ontwikkeldoelen aan vanuit diverse bronnen: leerlijnen CED-groep, leerlijnen Parnassys en doelenboek 'nieuw leren'. (September/oktober 2020 – intern begeleider)</li> <li>• Er is een concept/format 'themaplanning' aangedragen. (September 2020 – bouwcoördinator/W.O. coördinator)</li> </ul>   |

- Er is een concept/format 'dagplanning' aangedragen. (September 2020 – MT)
- HetKan! Professionalisering verzorgt 3 studiedagdelen over 'Jenaplandidactiek in de onderbouw'. (Planning september 2020 t/m februari 2021 – Directeur)

Ontwikkelingsgericht:

- Alle onderbouwstamgroepleiders participeren in collegiale consultatie d.m.v. groepsbezoeken en reflectieve gesprekken. (November 2020 - Directie/bouwcoördinator)
- Bouwcoördinator plant, samen met directeur, minimaal 2 werksessies op studiedagen in. (Oktober 2020 - bouwcoördinator)

Procesgericht:

- Bouwcoördinator zorgt voor een overlegplanning, waarbij opzetten/voorbereidingen themaplanning en evaluatie systematisch is opgenomen. (Oktober 2020 - Bouwcoördinator)
- Op basis van leervragen/uitkomsten van de collegiale consultatie kan eventueel worden besloten een andere Jenaplanschool te bezoeken in het kader van procesgerichte ontwikkeling. Hiervoor kunnen margeuren van de onderbouw worden ingezet. (Juli 2021 - Bouwcoördinator)
- Bewaking van het proces ligt bij de W.O. coördinator OB en de bouwcoördinator OB.

2. **Jenaplandidactiek;**

**Periode 2020-2021**

Oplossingsgericht:

- Het onderwijsplan wordt ter actualisatie centraal gesteld op de startdag van het nieuwe schooljaar. De inhoud van het onderwijsplan wordt besproken per bouw, waarbij midden -en bovenbouw gezamenlijk uitwisselen. (September 2020 - Intern begeleider)
- HetKan! Professionalisering verzorgt een studietraject van minimaal 3 dagdelen per bouw over 'activerende Jenaplandidactiek in de praktijk'. Dit traject bestaat uit 2 dagen inhoudelijk met het team aan de slag en 1 dag groepsbezoeken en reflectie. Op basis van het onderwijsplan worden (her)nieuw(d)e afspraken gemaakt over het didactisch handelen in de stamgroepen. (Periode september 2020 t/m februari 2021 - Directeur en intern begeleider )

Ontwikkelingsgericht:

- Op studiedag 23 september 2020 wordt een lesactiviteit voorbereid, waarna deze aan de hand van de '4 sleutelvragen voor een effectieve les' wordt besproken met een collega uit dezelfde bouw. Er is sprake van collegiale consultatie ter voorbereiding op een groepsbezoek van de directeur/kwaliteitscontroleur. (September 2020 – directeur, stamgroepleiders)
- HetKan! Professionalisering verzorgt 1 dag groepsbezoeken in november, waarbij de inhoud van de eerste studiedag in de stamgroep wordt geobserveerd. Er vindt een terugkoppeling plaats naar het team; leervragen voor de volgende studiedag van HetKan!



Worden opgesteld. Groepsbezoeken vinden plaats op 9 november. (November 2020 – Directeur, team)

- Er vindt gedurende het schooljaar collegiale consultatie d.m.v. groepsbezoeken en reflectiegesprekken plaats, zowel binnen de bouw als bouw-doorbroken. (Gereed juli 2021 - Directeur, MT, team)

Procesgericht:

- De gemaakte afspraken (vanuit het onderwijsplan) komen ter evaluatie/reflectie terug in de bouwanalyse, zoals aangegeven in de lange zorgcyclus (februari/maart & juni/juli).
- Voorbereiding en evaluatie studiedag vindt plaats in de bouw, waarna deze op het eerste volgende MT-overleg wordt besproken. (Directie)

**3. Jenaplanorganisatie/stamgroepmanagement;**

**Periode 2020-2022**

Oplossingsgericht:

- HetKan! Professionalising verzorgt een studietraject van minimaal 3 dagdelen per bouw over 'activerende Jenaplandidactiek in de praktijk'. Dit traject bestaat uit 2 dagen inhoudelijk met het team aan de slag en 1 dag groepsbezoeken en reflectie. Naast een directe focus op didactisch handelen wordt in deze studiedag de route rondom klassenmanagement/organisatie behandeld. (Periode september 2020 t/m februari 2021 – directeur, intern begeleider, team)
- Het boek 'Jenaplan, school waar je leert samenleven' wordt ingezet als informatiebron. De Jenaplancoördinator selecteert hoofdstukken/checklisten om te delen met elke bouw. (Februari 2021 - Jenaplancoördinator)
- Visual 'Jenaplanorganisatie/stamgroepmanagement' voor in het onderwijsplan, jaarlijks geactualiseerd. (September 2021 - Jenaplancoördinator).

Oplossingsgericht:

- De Jenaplancoördinator schuift aan in een bouwvergadering om een inventarisatie te maken van het stamgroepmanagement (afspraken, regels, zelfstandigheidsbevordering). (Periode september t/m december 2020 - Jenaplancoördinator)
- De Jenaplancoördinator presenteert op een teamoverleg de uitkomsten van deze inventarisatie en welke vragen er samen zijn te beantwoorden. Op het teamoverleg worden schoolbrede afspraken gemaakt over het stamgroepmanagement. Er worden daarbij verschillende accenten gelegd in de verschillende bouwen. De afspraken worden d.m.v. visueel vastgelegd in het onderwijsplan. – (Periode februari 2020 t/m juli 2021 - Jenaplancoördinator, directeur, team)
- In collegiale consultatie worden de schoolbrede- en bouwafspraken over stamgroepmanagement in het reflectiegesprek meegenomen. Directie voert hierin regie, Jenaplancoördinator formuleert reflectievragen. (September 2021; reflectievragen worden vanaf schooljaar 2021-2022 meegenomen in de collegiale consultatie – Directie, Jenaplancoördinator)

Procesgericht:

- Jenaplancoördinator sluit aan bij het Jenaplan regio-overleg (4x per schooljaar), waarin bezoeken worden gebracht aan diverse Jenaplanscholen. D.m.v. film/foto neemt de Jenaplancoördinator inspiratie mee naar onze school. Er is ruimte op het teamoverleg om dit te delen. Directeur is verantwoordelijk voor het faciliteren van de Jenaplancoördinator en het verzorg van ruimte in de overlegplanning. (Periode 2020-2022 - Jenaplancoördinator, directeur)
- Directeur is verantwoordelijk voor een taakbeschrijving voor de Jenaplancoördinator; in gezamenlijk overleg met Jenaplancoördinator wordt een functieomschrijving opgesteld. (Juli 2021 – directeur, Jenaplancoördinator)

4. **Kwaliteitsimpulsen;**

**Rekenen**

**Periode 2020-2021**

Oplossingsgericht:

- Nieuwe methode Wereld in Getallen 5 (papier versie) is aangeschaft voor jaargroep 3 t/m 8. (Juli 2020 - Rekencoördinator)
- Aangepaste versie 'format blokvoorbereiding rekenen' gebaseerd op Wereld in Getallen 5. (Augustus 2020 - rekencoördinator)
- Rekencoördinatoren bouw verzorgen elk blok de blokvoorbereiding. De domeinen, (streef- en sleep)doelen en planning staat hierin beschreven. (Elk rekenblok (per 4 weken) - rekencoördinator)
- Startdag team; 28 augustus 2020; afspraken rekenen (i.c.m. Wereld in Getallen 5) wordt centraal gesteld d.m.v. onderwijsplan. (Augustus 2020 - directeur, intern begeleider)
- De rekenspellen van 'Met sprongen vooruit' zijn aangeschaft voor groep 5 t/m 8. (September 2020 – rekencoördinator)
- HetKan! Professionalisering verzorgt 3 dagdelen per bouw m.b.t. 'Activerende Jenaplandidactiek in de praktijk'. De praktische uitwerking hiervan is gericht op rekendidactiek. (Periode september 2020 t/m februari 2021 - Directeur, intern begeleider, rekencoördinator)
- Rekencoördinator school verzorgt een studiedagdeel over 'automatiseren in de rekenles'. (Juni 2021 - rekencoördinator)

Ontwikkelingsgericht:

- In het schooljaar 2019-2020 is geëxperimenteerd met het opzetten van een blokvoorbereiding in combinatie met de inzet van de methode Wereld in Getallen 4 en de digitale verwerking op Gynzy. Er hebben minimaal 3 'grote evaluaties' plaatsgevonden, waarbij midden- en bovenbouw met elkaar hebben gereflecteerd op het proces. Er is onderzoek gedaan naar hoe de huidige rekenmethode zich verhoudt tot onze wijze van aanbieden. Op basis hiervan is besloten over te gaan naar de nieuwe methode Wereld in Getallen 5, welke ook leerdoelen/rekervaardigheden per week centraal stelt. (Juni 2020 - rekencoördinator)

- Midden- en bovenbouw lezen de algemene handleiding en informatievoorziening van de nieuw aangeschafte methode Wereld in Getallen 5. Op startvergadering van 29 augustus vindt er in de bouw uitwisseling plaats; er worden bouwafspraken gemaakt. (Augustus 2020 - rekencoördinator per bouw)
- Startdag team; de gemaakte afspraken per bouw worden uitgewisseld tussen midden- en bovenbouw. Er worden afspraken gemaakt voor groep 3 t/m 8 en deze worden beschreven in het onderwijsplan. (Augustus 2020 - rekencoördinator, intern begeleider)
- Elk rekenblok wordt de blokvoorbereiding samen met de bouw gemaakt; er is hiervoor tijd ingeruimd op een bouwoverleg. Rekencoördinator voert regie, bouwcoördinator faciliteert tijd. (Per blok, 4 weken – rekencoördinator, bouwcoördinator)
- HetKan! Professionalisering en directeur leggen groepsbezoeken af op 9 november 2020. Rekendidactiek (OB: beginnende gecijferdheid) wordt per stamgroep bekeken. Na de groepsbezoeken vindt een terugkoppeling/uitwisseling plaats met de teamleden. (November 2020 – directeur, HetKan!, team)
- De korte-, middellange- en lange zorgcyclus is, voor rekenen, in het onderwijsplan beschreven en wordt door alle stamgroepleiders juist ingezet. Onderwijsplan is gereed. (September 2020 - intern begeleider)

**Procesgericht:**

- In de bouwoverlegplanning zijn de plan- en reflectiemomenten van de rekenblokken te vinden. De rekencoördinator voert regie, in overleg met bouwcoördinator. (September 2020 - rekencoördinator, bouwcoördinator)
- Rekencoördinator neemt deel aan nascholingsnetwerk rekencoördinatoren vanuit de Hogeschool KPZ. (Periode schooljaar 2020-2021 - rekencoördinator)
- Rekencoördinator school draagt zorg voor uitwisseling en reflectie, door middel van het plannen van 'grote rekenevaluaties' tussen midden- en bovenbouw, telkens na 2 rekenblokken. (Na 8 weken, 2 rekenblokken - rekencoördinator)

***Taal/spelling***

***Periode 2021-2022***

**Oplossingsgericht:**

- Intern begeleider draagt de taaldoelen aan voor elke bouw, o.a. door de leerlijnen CED en referentiedoelen vanuit het boek 'Nieuw Leren – leerlijnen basisonderwijs'. (Februari 2022 – intern begeleider)
- Taalcoördinator beschrijft, n.a.v. inventarisatie & analyse in de bouwen, een gewenste situatie op taal & spellingsonderwijs op onze school. (Mei 2022 - taalcoördinator)
- Taalcoördinator draagt professionaliseringswensen van het team aan, directeur voert regie in het professionaliseringsbeleid van de school. Directeur stemt met taalcoördinator af welke team- en/of individuele scholing nodig is voor een kwaliteitsimpuls spelling/taal. (Juni 2022 - Taalcoördinator, directeur, team)

- Taalcoördinator beschrijft de afspraken & aanpak spelling & taal in het onderwijsplan. (Juni 2022 - taalcoördinator)

Ontwikkelingsgericht:

- Vanuit de lange zorgcyclus worden de resultaten van spelling en taal onderzocht en geanalyseerd. Er wordt hierbij gebruik gemaakt van de eindtoetsgegevens van IEP Eindtoets. Op basis van deze resultaten worden aandachtspunten en acties geformuleerd voor het schooljaar 2021-2022. (September 2021 – intern begeleider)
- Per bouw vindt er een inventarisatie plaats van het huidige aanbod taalonderwijs/spelling. (Maart 2022 - MT; bouwcoördinator voert regie, intern begeleider als adviseur)
- Per bouw wordt de inventarisatie van het huidige aanbod naast de leerlijnen gelegd; er vindt analyse plaats; bieden wij in het huidige aanbod voldoende in vergelijking met de leerlijnen. (Maart 2022 - bouwcoördinator, intern begeleider)
- Er vindt collegiale consultatie plaats d.m.v. groepsbezoeken in de bouw. Focus ligt hierbij op activerende Jenaplandidactiek binnen het spelling- en taalonderwijs. Er vindt tussen stamgroepleiders een reflectiegesprek plaats n.a.v. de reflectievragen '4 sleutels voor een effectieve les'. (Juli 2022 – directeur, bouwcoördinatoren)

Procesgericht:

- De directeur bewaakt de implementatie door deze planning terug te laten keren op het MT-overleg. (Gedurende traject – directeur, MT)
- De taalcoördinator en intern begeleider bezoeken, indien gewenst, een andere Jenaplanschool. (April/mei 2022 - taalcoördinator, intern begeleider)
- De taalcoördinator en één van de stamgroepleiders bezoeken de 'Taal dag' van de Nederlandse Jenaplanvereniging. (Juni 2022 - taalcoördinator/stamgroepleider(s)).

**Begrijpend lezen**

**Periode 2021-2022**

Oplossingsgericht:

- Er wordt teamscholing ingezet om een kwaliteitsimpuls begrijpend lezen te kunnen bewerkstelligen. (September 2021 – directeur)
- Intern begeleider draagt de doelen begrijpend lezen aan voor elke bouw, o.a. door de leerlijnen CED en referentiedoelen vanuit het boek 'Nieuw Leren – leerlijnen basisonderwijs'. (September 2021 – intern begeleider)
- IPassende vakliteratuur aanbieden. (Oktober 2021 – intern begeleider, directeur, aanbieder scholing, taal/leescoördinator)
- Taal/leescoördinator beschrijft de afspraken & aanpak begrijpend lezen het onderwijsplan. (Januari 2022 - taalcoördinator)

Ontwikkelingsgericht:

- Vanuit de lange zorgcyclus worden de resultaten van begrijpend lezen én technisch lezen onderzocht en geanalyseerd. Er wordt hierbij gebruik gemaakt van de eindtoetsgegevens van IEP Eindtoets. Op basis van deze resultaten worden aandachtspunten en acties

|   |  |
|---|--|
|   | <p>geformuleerd voor het schooljaar 2021-2022. (Juli-september 2021 – intern begeleider)</p> <ul style="list-style-type: none"> <li>• Er vindt collegiale consultatie plaats d.m.v. groepsbezoeken in de bouw. Focus ligt hierbij op activerende Jenaplandidactiek binnen het begrijpend lezen. Er vindt tussen stamgroepleiders een reflectiegesprek plaats n.a.v. de reflectievragen '4 sleutels voor een effectieve les'. (November 2021 – directie, bouwcoördinatoren, MT, intern begeleider)</li> <li>• Per bouw vindt er een inventarisatie plaats van het huidige aanbod onderwijs begrijpend lezen. (December 2021 - MT; bouwcoördinator voert regie, intern begeleider als adviseur)</li> <li>• Midden- en bovenbouw voeren gezamenlijke dialoog waarbij de inventarisatie van het huidige aanbod naast de leerlijnen gelegd; er vindt analyse plaats; bieden wij in het huidige aanbod voldoende in vergelijking met de leerlijnen. Er vindt afstemming plaats over o.a. onderwijstijd, aanbod, materialen. Afspraken worden vastgelegd in onderwijsplan. (Februari 2022 - Taal/leescoördinator voert regie, intern begeleider sluit aan in het overleg)</li> </ul> <p><u>Procesgericht:</u></p> <ul style="list-style-type: none"> <li>• De directeur bewaakt de implementatie door deze planning terug te laten keren op het MT-overleg. (Gedurende proces – directeur)</li> <li>• De taal/leescoördinator en intern begeleider bezoeken, indien gewenst, een andere Jenaplanschool. (April/mei 2022 – taal/leescoördinator, intern begeleider)</li> </ul> |
| <p><b>Evaluatie<br/>planperiode<br/>2020-2022</b></p> | <p>De evaluatie van het schoolplan/jaarplan vindt plaats in Schoolmonitor. Deze evaluatie wordt gehouden op, in schoolmonitor beschreven, vaste momenten en direct vastgelegd in het programma. Eventuele bijstelling, aanpassing en herzieningen worden direct in schoolmonitor gedaan.</p> <p><b>1. Beredeneerd aanbod onderbouw;</b></p> <ul style="list-style-type: none"> <li>• Na elk thema wordt de themaplanning met bijbehorende doelen geëvalueerd in een bouwvergadering. De bouwcoördinator agendeert in de overlegplanning.</li> <li>• De individuele leerlingontwikkeling wordt volgens de monitorstandaard van BOSOS bijgehouden. Deze (tussentijdse) observatie en evaluatie van kinderen wordt door de stamgroepleiders ingezet op de momenten dat de BOSOS dit aangeeft.</li> <li>• In de lange zorgcyclus wordt tweemaal per schooljaar een groepsanalyse per stamgroep beschreven in Parnassys. In de groepsanalyse wordt het aanbod en de ontwikkeling in BOSOS meegenomen. Groepsanalyse is gefaciliteerd door directie/IB en vindt plaats na de CITO periode midden/eind (februari/maart &amp; juni/juli).</li> <li>• In de lange zorgcyclus wordt tweemaal per schooljaar een bouwanalyse uitgevoerd en beschreven in Parnassys. In deze bouwanalyse wordt ingegaan op het passend zijn van het onderwijs voor de kinderen. Er vindt een evaluatie plaats van het beredeneerde</li> </ul>  |

aanbod van het afgelopen half jaar onderwijs. De IB-er wordt bij deze bouwanalyse betrokken door de bouwcoördinator. De bouwanalyse is meegenomen in de jaarkalender; eens in maart en eens in juni/juli.

- Er vindt jaarlijks minimaal één reflectiegesprek plaats tussen onderbouw en middenbouw (november), waarin de overgang van groep 2 naar groep 3 centraal staat. De bouwcoördinatoren OB/MB zijn hierin initiatiefnemers.

## **2. Jenaplandidactiek;**

- Er vindt een audit/kwaliteitsonderzoek plaats op 29 september en 1 oktober 2020; er vindt een reflectiegesprek plaats met MT, IB en directie. Op basis hiervan worden aanvullende acties uitgezet.
- Er vindt gedurende het schooljaar collegiale consultatie d.m.v. groepsbezoeken en reflectiegesprekken plaats, zowel binnen de bouw als bouw-doorbroken.
- Er vindt, i.s.m. HetKan! Professionalisering een ronde groepsbezoeken plaats, met hierbij een terugkoppeling met het team.
- Er vinden gedurende het schooljaar flitsbezoeken en aangekondigde groepsbezoeken plaats gericht op het didactisch handelen van de stamgroepleider. Groepsbezoeken door directie (in een enkele ronde samen met IB-er) en er vindt een reflectiegesprek plaats in het kader van de gesprekkencyclus.
- Jaarlijks (startvergadering schooljaar) wordt het onderwijsplan in alle bouwen en schoolbreed besproken en aangepast.

## **3. Jenaplanorganisatie/stamgroepmanagement;**

- N.a.v. groepsbezoeken directeur (1<sup>e</sup> periode schooljaar 2020-2021) en audit/kwaliteitsanalyse (sept/okt. '20) vindt er op schoolniveau evaluatie plaats van het stamgroepmanagement.
- Jenaplancoördinator reflecteert samen met een bouw op huidige stand van zaken en de kijkt vooruit naar de gewenste situatie.
- Bouw- en teamoverleg als plaats voor reflecteren/evalueren op organisatie en stamgroepmanagement.
- In de collegiale consultatie (vanaf april 2021) worden de schoolbrede- en bouwafspraken over stamgroepmanagement in het reflectiegesprek meegenomen.
- Jenaplancoördinator zet in schooljaar 2021/2022 de vragenlijst 'Jenaplanevaluatie' uit onder alle medewerkers. De Jenaplancoördinator verzamelt gegevens en voert eerst analyse uit. Naar aanleiding hiervan wordt terugkoppelingsgesprek op teamoverleg gepland.
- Jaarlijks (startvergadering schooljaar) wordt het onderwijsplan in alle bouwen en schoolbreed besproken en aangepast.

## **4. Kwaliteitsimpulsen; Rekenen;**

- Korte-, middellange- en lange zorgcyclus worden, zoals beschreven in onderwijsplan en handelingskalender, uitgevoerd. Op basis hiervan worden (eventuele) aandachtspunten en acties geformuleerd.
- Elk rekenblok wordt bij het opstellen van de nieuwe blokvoorbereiding geëvalueerd. Sleepdoelen worden beschreven door rekencoördinator.
- Rekencoördinator zorgt voor rekenevaluatie tussen midden- en bovenbouw; telkens na 2 afgeronde rekenblokken. Op basis hiervan worden (eventuele) aandachtspunten en acties geformuleerd.
- Er vindt collegiale consultatie plaats in de bouw en bouwdoorbroken. Rekencoördinator en directeur voeren regie op consultatieplanning.
- Directeur legt groepsbezoeken af en voert gesprekken met de betreffende stamgroepleiders (intern begeleider sluit elk schooljaar minimaal 1 ronde aan).
- Rekencoördinator (i.s.m. intern begeleider) evalueert ontwikkeling en aanpak per schooljaar; dit vormt onderdeel van de evaluatie van het jaarplan (via Schoolmonitor).
- Jaarlijks (startvergadering schooljaar) wordt het onderwijsplan in alle bouwen en schoolbreed besproken en aangepast.

#### **Taal/spelling;**

- Korte-, middellange- en lange zorgcyclus worden, zoals beschreven in onderwijsplan en handelingskalender, uitgevoerd. Op basis hiervan worden (eventuele) aandachtspunten en acties geformuleerd.
- Er vindt collegiale consultatie plaats in de bouw en bouwdoorbroken. Taalcoördinator en directeur voeren regie op consultatieplanning.
- Directeur legt groepsbezoeken af en voert gesprekken met de betreffende stamgroepleiders (intern begeleider sluit elk schooljaar minimaal 1 ronde aan).
- Taalcoördinator evalueert ontwikkeling en aanpak per schooljaar; dit vormt onderdeel van de evaluatie van het jaarplan (via Schoolmonitor).
- Jaarlijks (startvergadering schooljaar) wordt het onderwijsplan in alle bouwen en schoolbreed besproken en aangepast.

#### **Begrijpend lezen;**

- Korte-, middellange- en lange zorgcyclus worden, zoals beschreven in onderwijsplan en handelingskalender, uitgevoerd. Op basis hiervan worden (eventuele) aandachtspunten en acties geformuleerd.
- Er vindt collegiale consultatie plaats in de bouw en bouwdoorbroken. Taal/leescoördinator en directeur voeren regie op consultatieplanning.
- Directeur legt groepsbezoeken af en voert gesprekken met de betreffende stamgroepleiders (intern begeleider sluit elk schooljaar minimaal 1 ronde aan).
- Taal/leescoördinator evalueert ontwikkeling en aanpak per schooljaar; dit vormt onderdeel van de evaluatie van het jaarplan (via Schoolmonitor).

|   |  |
|---|--|
|   | <ul style="list-style-type: none"> <li>• Jaarlijks (startvergadering schooljaar) wordt het onderwijsplan in alle bouwen en schoolbreed besproken en aangepast.</li> </ul>  |
| <p><b>Borging planperiode 2020-2022</b></p> | <p>Borgen is verankeren, passief en actief. De borgingstaken worden per onderdeel opgenomen in Schoolmonitor, vanaf het schooljaar 2020-2021. Deze borgingstaken krijgen daarmee automatisch een plek op de visuele jaarplanning, zodat we blijven monitoren, agenderen, controleren en bestaande afspraken/praktijken bewust blijven aanhalen.</p> <ol style="list-style-type: none"> <li>1. <b>Beredeneerd aanbod onderbouw;</b> <ul style="list-style-type: none"> <li>• Het overzicht leerlijnen, leer- &amp; ontwikkeldoelen voor het jonge kind wordt tenminste jaarlijks, op het startoverleg, centraal gesteld door de bouwcoördinator.</li> <li>• De aanpak ‘beredeneerd aanbod onderbouw’ is beschreven in het onderwijsplan en staat daar specifiek uitgewerkt voor beginnende geletterdheid en beginnende gecijferdheid.</li> <li>• Het onderwijsplan wordt jaarlijks, bij de start van het schooljaar, geactualiseerd en gedeeld met alle teamleden.</li> <li>• Het format ‘themaplanning’ is duidelijk vindbaar in de onderbouwomgeving op Sharepoint.</li> <li>• De voorgaande themaplanningen worden bewaard en online opgeslagen in de onderbouwomgeving op Sharepoint.</li> <li>• De W.O. coördinator draagt er zorg voor dat de themaplanning van hetzelfde thema/project uit voorgaande jaren ter vergelijking/voorbereiding naast de nieuw te maken planning wordt gelegd.</li> </ul> </li> <li>2. <b>Jenaplandidactiek;</b> <ul style="list-style-type: none"> <li>• Het onderwijsplan wordt jaarlijks op het startoverleg centraal gesteld door de directeur en intern begeleider. De afspraken worden met elkaar besproken en eventueel aangepast waar nodig.</li> <li>• De visuele afspraken m.b.t. didactische handelen en de aanpak op de diverse vakgebieden worden in het startoverleg centraal gesteld en waar nodig aangepast.</li> <li>• Op het bouwanalysemoment wordt het didactisch handelen n.a.v. groepsanalyses, onderwijsplan en visuele afspraken geëvalueerd. De bouwanalyse is een vast onderdeel van de lange zorgcyclus.</li> <li>• Collegiale consultatie en gesprekken/bezoekcyclus van de directeur hebben een vaste plek in het jaar.</li> </ul> </li> <li>3. <b>Jenaplanorganisatie/stamgroepmanagement;</b> <ul style="list-style-type: none"> <li>• Het onderwijsplan wordt jaarlijks op het startoverleg centraal gesteld door de directeur en intern begeleider. De afspraken over Jenaplanorganisatie/stamgroepmanagement worden met elkaar besproken en eventueel aangepast waar nodig. De Jenaplancoördinator verzorgt eventuele aanpassingen.</li> <li>• Op de overlegplanning van de bouw staat minimaal 2x per schooljaar het onderwijsplan, betreffende onderdeel Jenaplanorganisatie/ stamgroepmanagement centraal; delen van ervaringen, inspiratie en bewust aanhalen afspraken.</li> </ul> </li> </ol> |



- Het teamoverleg is een plaats voor het delen van inspirerende voorbeelden op het gebied van Jenaplanorganisatie/ stamgroepmanagement o.a. door de Jenaplancoördinator.

#### **4. Kwaliteitsimpulsen;**

##### **Rekenen;**

- Het overzicht leerlijnen, leer- & ontwikkeldoelen voor rekenen wordt tenminste jaarlijks, op het startoverleg, centraal gesteld door de bouwcoördinator.
- Het onderwijsplan wordt jaarlijks, bij de start van het schooljaar, geactualiseerd en gedeeld met alle teamleden. Bij veranderingen in aanpak en aanbod worden deze direct vastgelegd in het onderwijsplan.
- Het format 'blokvoorbereiding' is duidelijk vindbaar in de bouwomgeving op Sharepoint.
- De voorgaande blokvoorbereidingen worden bewaard en online opgeslagen in de bouwomgeving op Sharepoint.
- De rekencoördinator draagt zorg voor een jaarplanning en stemt reflectie, evaluatie en scholingsmomenten af met de directeur.
- De directeur doorloopt de gesprekkencyclus inclusief groepsbezoeken jaarlijks.
- Er vindt collegiale consultatie plaats, welke wordt weggezet in een jaarplanning.
- De korte-, middellange- en lange zorgcyclus wordt doorlopen.

##### **Taal/spelling;**

- Het overzicht leerlijnen, leer- & ontwikkeldoelen voor taal/spelling wordt tenminste jaarlijks, op het startoverleg, centraal gesteld door de bouwcoördinator.
- Het onderwijsplan wordt jaarlijks, bij de start van het schooljaar, geactualiseerd en gedeeld met alle teamleden. Bij veranderingen in aanpak en aanbod worden deze direct vastgelegd in het onderwijsplan.
- De taalcoördinator draagt zorg voor een jaarplanning en stemt reflectie, evaluatie en scholingsmomenten af met de directeur.
- De directeur doorloopt de gesprekkencyclus inclusief groepsbezoeken jaarlijks.
- Er vindt collegiale consultatie plaats, welke wordt weggezet in een jaarplanning.
- De korte-, middellange- en lange zorgcyclus wordt doorlopen.

##### **Begrijpend lezen;**

- Het overzicht leerlijnen, leer- & ontwikkeldoelen voor begrijpend lezen wordt tenminste jaarlijks, op het startoverleg, centraal gesteld door de bouwcoördinator.
- Het onderwijsplan wordt jaarlijks, bij de start van het schooljaar, geactualiseerd en gedeeld met alle teamleden. Bij veranderingen in aanpak en aanbod worden deze direct vastgelegd in het onderwijsplan.
- De taal/leescoördinator draagt zorg voor een jaarplanning en stemt reflectie, evaluatie en scholingsmomenten af met de directeur.

- De directeur doorloopt de gesprekkencyclus inclusief groepsbezoeken jaarlijks.
- Er vindt collegiale consultatie plaats, welke wordt weggezet in een jaarplanning.
- De korte-, middellange- en lange zorgcyclus wordt doorlopen.

## Onderwerp: Eigentijds & passend Jenaplanonderwijs

### Uitgangssituatie

De afgelopen twee schooljaren hebben in het teken gestaan van het herijken van de zorgstructuur. Na een lange periode van afwezigheid van de toenmalige IB-er en een tijd interim-IB is er structuur aangebracht in de zorg door de huidige intern begeleider. Er is continuïteit en zekerheid gecreëerd, die in de periode daarvoor in zijn geheel ontbrak. Er zijn grote stappen gezet die nu van vaste waarde moeten blijken in de school. Het thema 'zicht op ontwikkeling' heeft de afgelopen jaren meer vorm gekregen binnen de school, het is nu van belang een juiste borging te hanteren, waardoor het thema 'zicht op ontwikkeling' door de hele school zichtbaar is.

Onder leiding van de huidige IB-er en de vorige directeur is gestart met een pilot, genaamd JenaLAB, dat een plek zou moeten worden voor kinderen met extra en/of andere ondersteuningsbehoeften. Binnen het JenaLAB heeft er afgelopen schooljaar een kwaliteitsslag plaatsgevonden, waarbij het speurLAB en doeLAB een vaste plaats binnen de school hebben verworven. Er is steeds meer sprake van een passend aanbod in het lab, maar de zoektocht naar de verbinding met de stamgroep is nog niet voltooid. Vanuit het team is de wens aanwezig om het JenaLAB meer te verbinden aan de stamgroep en andersom. Het JenaLAB als plek in de school voor een passend aanbod aan diverse kinderen met ondersteuningsbehoeften heeft zich bewezen, maar biedt ook kansen om zich te ontwikkelen tot plek waar wetenschap, techniek, ICT en creativiteit voor de gehele school samenkomen. Daarnaast is het van groot belang dat het JenaLAB een vaste waarde is en blijft; de borgingscyclus is nu nog onvoldoende aanwezig.

In de stamgroepen wordt opgemerkt dat er steeds vaker kinderen zijn die problemen ervaren bij het doorlopen van de leerkuil en waarbij kinderen denken vanuit een fixed mindset. Ook wordt opgemerkt dat er kinderen zijn die moeite hebben met zelfaansturing, zelfregulatie en andere executieve functies. In dit kader is er de afgelopen twee schooljaren aandacht geweest voor het bieden van passende ondersteuning d.m.v. 'Beter bij de les'. Er is kennis opgedaan over meer- en hoogbegaafde kinderen, waarbij is opgemerkt dat het van groot belang is om op regelmatige basis het 'leren leren' te ondersteunen, aandacht te hebben voor de executieve vaardigheden van kinderen en een groeimindset.

### Doelen planperiode 2020-2022

#### 1. Stabiele zorgcyclus 2020-2021;

In de school is een zichtbaar aanwezige stabiele zorgcyclus, waarin de school de ontwikkeling van al haar leerlingen zodanig volgt dat zij een ononderbroken ontwikkeling kunnen doorlopen. Er is sprake van een systematisch volgen en analyseren van de resultaten en ontwikkeling van kinderen, waarbij er vanuit conclusies aanpassingen in handelen, planning en

|  |  |
|--|--|
|  | <p>aanbod worden gedaan waar blijkt dat de ontwikkeling niet overeenkomt met de verwachtingen/gestelde streefdoelen. De stamgroepleiders van de school kennen de zorgcyclus, voeren deze uit en bieden passende interventies bij kinderen die extra ondersteuning nodig hebben. De intern begeleider voert, samen met de directie, regie op de zorg &amp; ondersteuning op de school.</p> <p><b>2. JenaLAB als passend aanbod 2020-2022;</b><br/> Het JenaLAB is een werkplaats voor alle kinderen in de school. Vanuit het JenaLAB wordt een passend aanbod gecreëerd voor kinderen met een ondersteuningsbehoefte rondom meer- en hoogbegaafdheid, concentratie/motivatieproblematiek en voor kinderen die vanuit een ander (ontwikkelings)perspectief meer ruimte moeten krijgen voor hun creatieve ontwikkeling. Het JenaLAB heeft een aansturende en verbindende rol naar het kind en de stamgroep. Activiteiten die starten vanuit het JenaLAB worden in de stamgroep vervolgd en verder uitgevoerd. De LAB-medewerker(s) volgen het proces van het kind, samen met de stamgroepleider(s) en sturen dit via diverse opdrachten bij. De executieve functies van de kinderen wordt versterkt.</p> <p><b>3. JenaLAB als werkplaats W&amp;T 2021-2022;</b><br/> Het JenaLAB is daarnaast een werkplaats waar delen van of gehele stamgroepen werken aan opdrachten rondom wetenschap en techniek. Er zijn diverse materialen en hoeken aanwezig, waarmee kinderen zelfstandig of onder begeleiding van stamgroepleiders, LAB-medewerker(s) en/of externen ervaring opdoen met wetenschap &amp; techniek. Het JenaLAB is de oefenplaats voor het anders organiseren van onderwijs, o.a. door de inzet van een LAB-medewerker, onder verantwoording van de intern begeleider en directie.</p> <p><b>4. HB beleid/breinhelden 2020-2022;</b><br/> Er is een passend HB-beleid op school aanwezig, waarbij er sprake is van toepasbare activiteiten in de stamgroep. Binnen het aanbod is er aandacht voor de leerstrategieën van meer- en hoogbegaafde kinderen, waarbij de koppeling wordt gemaakt met het thema/project in de stamgroep. Het aanbod voor meer- en hoogbegaafde kinderen verbindt deze kinderen aan de stamgroep. Er is sprake van een wisselwerking tussen stamgroep en JenaLAB, waarbij stamgroepleider en LAB-medewerker samen zorgdragen voor het proces dat het kind doorloopt. In de school is kennis aanwezig over en van meer- en hoogbegaafdheid en wordt deze kennis met elkaar gedeeld. Er is een schoolbrede aanpak ontwikkeld in het 'leren leren', met hierin aandacht voor het ontwikkelen van executieve functies.</p> |
| <b>Prestatie indicatoren/ succescriteria planperiode 2020-2022</b> | <p>Er is sprake van succes wanneer;</p> <p><b>1. Stabiele zorgcyclus 2020-2021;</b></p> <ul style="list-style-type: none"> <li>• Er een jaarlijks geactualiseerd schoolondersteuningsplan en schoolondersteuningsprofiel aanwezig is. (September 2020)</li> <li>• De stamgroepleiders zijn op de hoogte van de zorgcyclus die in de school wordt doorlopen en weten welke activiteiten m.b.t. de zorgcyclus op welk moment in het schooljaar moeten worden uitgevoerd. (September 2020)</li> <li>• De stamgroepleiders en andere medewerkers handelen proactief in het uitvoeren van de zorg, waarbij activiteiten in de zorgcyclus naar voren worden gehaald indien de situatie dit vraagt. (Juni 2021)</li> </ul>  |

- Er is sprake van een systematisch volgen van de ontwikkeling van de kinderen in de school. (Juni 2021)
- Er is sprake van het maken van aanpassingen in aanbod, handelen en planning, wanneer uit analyses (kort, middellang en lang) blijkt dat de huidige situatie niet of onvoldoende bijdraagt aan de ontwikkeling van het kind/de kinderen. (Juni 2021)
- De stamgroepleiders werken volgens een handelingskalender. (Juni 2021)
- Er is sprake een overdraagbare groeps- en kindregistratie. (Juni 2021)
- De groepskaart in Parnassys het uitgangspunt vormt van de groepszorg. (Juni 2021)
- De resultaten van de eindtoets worden geanalyseerd en hierover vindt een reflectieve dialoog plaats, passend binnen de lange zorgcyclus (Juni 2021)

## **2. JenaLAB als passend aanbod 2020-2022;**

- Het JenaLAB de plek is waar extra aanbod voor kinderen met meer- en hoogbegaafdheidsvraagstukken plaatsvindt. (November 2020)
- Het JenaLAB de plek is waar kinderen vanuit een ander (ontwikkelings)perspectief zicht op creatief en 'handig' vlak mogen ontwikkelen. (Januari 2021)
- Het JenaLAB de plek is waar extra en/of andersoortig aanbod is voor kinderen met concentratie/motivatie problematiek. (Maart 2021)
- Er ervaring is opgedaan met het inzetten van expertise van medewerkers met een andere dan onderwijsachtergrond, waarbij de ontwikkeling van het kind en de school voorop staat. (Juni 2021)
- Het JenaLAB de plek is waar extra aanbod voor kinderen met meer- en hoogbegaafdheidsvraagstukken start, wordt gevolgd en wordt afgesloten. (Januari 2022)
- Het de schakel is tussen kind en stamgroep. (Juni 2022)

## **3. JenaLAB als werkplaats W&T 2021-2022;**

- Er kennis is opgedaan over de leerlijnen W&T (Oktober 2021)
- De kennis over leerlijnen gedeeld is met het team (November 2021)
- Er een plan opgesteld is op de leerlijnen W&T een plek te geven in het JenaLAB (December 2021)
- Het plan gedeeld is met het team. (December 2021/januari 2022)
- Er geëxperimenteerd is met het aanbieden van opdrachten vanuit het eerder opgestelde plan. (Februari 2022)
- De experimenten geëvalueerd zijn met de werkgroep. (Maart 2022)
- Er ervaring is opgedaan met het inzetten van expertise van medewerkers met een andere dan onderwijsachtergrond, waarbij de ontwikkeling van het kind en de school voorop staat. (April 2022)
- Het JenaLAB ruimte biedt aan alle kinderen in de school, in de vorm van een werkplaats voor creatieve uitingen, wetenschap en techniek. (Mei 2022)
- Er binnen het JenaLAB hele stamgroepen of delen van stamgroepen aan de slag kunnen met opdrachten rondom wetenschap en techniek. (Juni 2022)
- Er sprake is van mogelijkheden tot het anders organiseren van het onderwijs. (Juni 2022)

|   |   |
|---|---|
|   | <p><b>4. HB beleid 2020-2022</b><br/><b><i>2020-2021; Kickstart HB-beleid</i></b></p> <ul style="list-style-type: none"> <li>• Er kennis is opgedaan van het maken van een beleidsstuk rondom hoogbegaafdheid (Mei 2020)</li> <li>• Er sprake is van een gedeelde aanleiding/noodzaak in het team (Juni 2020)</li> <li>• Er vanuit een gezamenlijke missie/visie een doelstelling wordt verbonden aan ons HB beleid. (November 2020)</li> <li>• Het team is meegenomen in de diverse onderdelen van het beleidsplan, waardoor er een gedragen beleid ontstaat (Mei 2021)</li> <li>• Er sprake is geweest van kennisoverdracht rondom meer- en hoogbegaafdheid door de leden van het actieteam aan (delen van) het team. (Juni 2021)</li> <li>• Er sprake is van een beschreven beleid rondom meer- en hoogbegaafdheid. (Juli 2021)</li> </ul> <p><b><i>2021-2022; HB-beleid &amp; executieve functies in alle groepen</i></b></p> <ul style="list-style-type: none"> <li>• Er in de themaplanning w.o. aandacht wordt besteed aan opdrachten die meer passend zijn voor meer- en hoogbegaafde kinderen. (September 2021)</li> <li>• Er op diverse momenten van bouwoverleg/teamoverleg ruimte is geboden aan het gezamenlijk ontdekken en opzetten van een leerlijn rondom het ontwikkelingen van de executieve functies. (Oktober 2021 t/m mei 2022)</li> <li>• Het team kennis heeft opgedaan rondom het begeleiden van meer- en hoogbegaafde kinderen. Deze kennis wordt met regelmaat gedeeld. (Januari 2022)</li> <li>• Er binnen het aanbod in de stamgroep, vanuit w.o. thema's/projecten, ruimte wordt geboden aan de specifieke ontwikkeling van kinderen met (mogelijke) meer- of hoogbegaafdheidskenmerken. (April 2022)</li> <li>• Het aanbod meer- en hoogbegaafde kinderen blijvend wordt verbonden aan de stamgroep. (Juli 2022)</li> <li>• Het JenaLAB is ingezet als schakel; er is sprake van een wisselwerking tussen stamgroep en JenaLAB, waarbij gezamenlijk zorg wordt gedragen voor het proces dat deze leerling doorloopt. (Juli 2022)</li> <li>• Er is in elke stamgroep en bouw doelgerichte aandacht voor het ontwikkelen van de executieve functies d.m.v. breinhelden. (Juli 2022)</li> </ul> |
| <p><b>Implementatie<br/>(wat, waar,<br/>wanneer, wie)<br/>planperiode<br/>2020-2022</b></p> | <p><b>1. Stabiele zorgcyclus;</b><br/><b><i>Periode 2020-2021</i></b><br/><b><u>Oplossingsgericht:</u></b></p> <ul style="list-style-type: none"> <li>• Het schoolondersteuningsplan en schoolondersteuningsprofiel zijn geactualiseerd. (September 2020 – IB, directie)</li> <li>• Er is een handelingskalender opgesteld ter ondersteuning van het doorlopen van de handelingen in de zorgcyclus. (September 2020 – IB, directie)</li> <li>• In het onderwijsplan is de korte, middellange en lange zorgcyclus beschreven. (September 2020 – Directie, IB, MT)</li> <li>• Het schoolondersteuningsplan/profiel, onderwijsplan, handelingskalender, toetskalender/protocol, veiligheidsplan/anti-pestprotocol zijn gedeeld met het team (September 2020 – Directie, IB en team)</li> </ul>   |

- De korte- en middellange zorgcyclus heeft een zichtbare plek op het format ritmisch weekplan/dagplanning. (September 2020 – Bouwcoördinatoren, team)

Ontwikkelingsgericht:

- Op de startdag/startvergadering worden de verschillende documenten, zoals hierboven benoemd, met het hele team besproken. (Augustus 2020 – Directie, IB, team)
- In de jaarkalender zijn de momenten voor de analyse m.b.t. de lange zorgcyclus gefaciliteerd in studiedagen en/of teamoverlegmomenten. (februari/maart 2021 & juni/juli 2021 – Directie)
- Er zijn vaste momenten voor groepsbesprekingen tussen stamgroepleiders en IB-er, daarbij vinden er kindbesprekingen plaats. (Jaarkalender; november/maart/juni - IB)
- Er vinden OPP gesprekken plaats (Oktober/februari/juni – Stamgroepleiders, IB)
- Na elke 2 rekenblokken vindt er een ‘groot evaluatieoverleg’ plaats tussen middenbouw en bovenbouw. Hierbij zijn IB-er en directeur aanwezig. (Na periode van 8-10 weken - Rekencoördinator, middenbouw, bovenbouw, directie, IB)
- De bouwcoördinator geeft ruimte in de bouwoverlegplanning voor het uitwisselen en voeren van dialoog over de resultaten in het kader van de middellange zorgcyclus. (Na periode van 4 tot 6 weken – Bouwcoördinator)
- Er vindt een analyse- en reflectiegesprek plaats n.a.v. de eindtoets groep 8. (Juni/juli 2021 – Intern begeleider, bovenbouw, directeur)

Procesgericht:

- De intern begeleider bewaakt het doorlopen van de handelingskalender in de groep. In de groepsbesprekingen wordt hier aandacht aan besteed. Tijdens de teamoverlegmomenten/studiedagen worden mededelingen vanuit de handelingskalender gedaan. (Doorlopend – IB)
- Er vindt een maandelijks zorgoverleg plaats tussen IB en directeur, met als uitgangspunt de zorgcyclus in de school te monitoren/de planning te bewaken. Daarnaast blijft directeur op deze wijze op de hoogte van de zorg in de school. Directeur neemt zorgoverleg op in de jaarkalender, IB-er in de handelingskalender. (Maandelijks – Directeur, IB)
- De schoolanalyse wordt twee keer per jaar gepland. (Maart/Juli – Directeur, IB, team)

**2. JenaLAB als passend aanbod;**

**Periode 2020-2022**

Oplossingsgericht:

- Er wordt een kader aangedragen waarin staat beschreven welke kinderen er in de daaropvolgende periode in aanmerking kunnen komen voor welk soort LAB. (September 2020 – LAB-medewerker, IB)
- Er wordt gestart met het SpeurLAB, DoeLAB en JuniorLAB na de schoolontmoetingsweken. (Oktober 2020 – LAB-medewerker)
- Leerlijnen en leerdoelen van diverse LABS (SpeurLAB, DoeLAB, JuniorLAB) worden vastgelegd in een LAB-leerlijnenboek. (Januari 2021 – LAB-medewerker, IB-er, in samenwerking met actieteam HB/JenaLAB).

- Er is gestart met het Me-LAB/LearningLAB om kinderen met concentratie/motivatie/leerproblematiek te kunnen ondersteunen. Er worden hierin experimenten uitgevoerd door de LAB-medewerker. De experimenten worden gedocumenteerd. (November 2020 t/m maart 2021 – LAB-medewerker, IB-er)

Ontwikkelingsgericht:

- In het bouwoverleg wordt feedback gegeven over de inzet van het JenaLAB van het afgelopen schooljaar (SpeurLAB, DoeLAB, JuniorLAB, Me-LAB). De LAB-medewerker schuift aan bij dit overleg. (September 2020 – Bouwcoördinatoren, bouwen, LABmedewerker)
- Kinderen, binnen gestelde kaders JenaLAB, worden aangemeld bij IB-er voor deelname aan het LAB. Er vindt vervolgens afstemming plaats tussen stamgroepleider, IB en LAB-medewerker. (September/oktober 2020 – stamgroepleider, IB, LAB-medewerker)
- Er wordt onderzoek gedaan naar de leerlijnen en leerdoelen die de kinderen van de diverse LABS moeten kunnen behalen in de diverse LABS. Onderzoek wordt geleid door de LAB-medewerker, IB-er en bouwen worden hierbij betrokken, door opzetten te delen in het bouwoverleg. (September 2020 t/m Januari 2021 - LAB-medewerker, IB-er, bouwen)
- Vanuit gevoerde groeps- en kindbesprekingen (2019-2020 en november 2020) inventariseert de IB-er welk andersoortig aanbod nodig voor kinderen met concentratie/motivatie/leerproblematieken. Er vindt een dialoog plaats met de stamgroepleiders om deze inventarisatie te toetsen. (November 2020 - IB, LAB-medewerker, stamgroepleiders; dialoog op teamoverleg november 2020)

Procesgericht:

- Planning en evaluatie vinden plaats binnen schoolmonitor (Gedurende gehele proces – LAB-medewerker, IB-er)
- Bewaking van het ontwikkelproces van het JenaLAB als plek voor passend onderwijs ligt bij de intern begeleider, maar komt ook terug in overleg in en tussen actieteams HB & JenaLAB/innovatie. (Gedurende gehele proces – IB-er, actieteamleden, LAB-medewerker)

**3. JenaLAB als werkplaats W&T;**

**Periode 2021-2022**

Oplossingsgericht:

- Er wordt scholing vanuit SKO Akke Demi ingezet op W&T (2021-2022 – Actieteamleden) Eventuele andere scholing is mogelijk, wanneer deze zal worden opgenomen in het professionaliserings/scholingsplan van de school (juni 2021 – Directeur).
- Per bouw bezoekt ten minste één teamlid een kennisbijeenkomst W&T. (2021-2022 – Stamgroepleiders)
- De leerlijn W&T wordt met het team gedeeld. (November 2021 – Actieteam)
- De W&T leerlijn is uitgewerkt in activiteiten binnen het JenaLAB. (Maart 2022 – Actieteam)

Ontwikkelingsgericht:

- Op een studiedag/teamoverleg is er ruimte om te inventariseren wat het team verstaat onder W&T en op welke wijze zij dit graag terug zien in het JenaLAB. (September 2021 – Directeur, actieteam, team)
- Door het actieteam wordt onderzoek gedaan naar de leerlijnen W&T. (Oktober/november 2021 – Actieteam)
- De leerlijn W&T wordt specifiek gemaakt voor het JenaLAB; wat kunnen wij binnen het LAB bieden en welke (onder)delen van leerlijnen komen terug in de stamgroep of W.O. thema's? (November 2021/februari 2022 – Actieteam, bouwcoördinatoren, bouwen)

Procesgericht:

- In het teamtakenbeleid wordt er een actieteam W&T opgevoerd. (Juni 2021 – Directeur, team)
- Actieteam bezoekt collega Jenaplanschool (binnen het bestuur) in het kader van uitwisseling W&T. (Oktober 2021/januari 2022 – Actieteam)
- Planning en evaluatie vinden plaats binnen schoolmonitor (Gedurende gehele proces – LAB-medewerker, IB-er)

**4. HB beleid**

**Periode 2020-2021; Kickstart HB**

Oplossingsgericht:

- Er is een scholing gevolgd door twee leden van het actieteam HB in het opstellen van HB-beleid (kickstart HB beleid). (April 2020 – Actieteam HB)
- Aanleiding & noodzaak voor HB-beleid zijn visueel uitgewerkt. (Juli 2020 – Actieteam HB)
- Actieteam HB verzorgt een scholing/studiedag, waarin zij de opgedane kennis rondom HB deelt met het team. (November 2020/maart 2021 – Actieteam HB, Directeur, Team)
- Beleidsstuk wordt geschreven en actueel gehouden n.a.v. onderstaande ontwikkelingsgerichte acties. (Gedurende 2020-2021 - Actieteam HB)
- Protocollen (signaleren, compacten, verrijken) zijn geschreven en behoren tot het beleidsplan HB. (Juni 2021 – Actieteam HB)

Ontwikkelingsgericht:

- Er heeft een dialoog plaatsgevonden rondom 'aanleiding & noodzaak' voor HB-beleid op een teamoverleg. (Juni 2020 – Actieteam HB, team)
- Op een teamoverleg is de missie/visie binnen het HB-beleid onderzocht. Deze is vervolgens op een MT-overleg vastgesteld. (Oktober 2020 – Actieteam HB, team, MT)
- Er heeft een werksessie plaatsgevonden in de bouw, waarin is uitgewisseld over 'doelgroep & doelstelling' van het op te zetten HB-beleid. (November 2020/maart 2021 – Actieteam HB, bouwcoördinatoren)
- SWOT- en risicoanalyse wordt gemaakt. (Maart/april 2021 - Actieteam HB, MT)
- Terugkoppeling over voorgaande periode wordt met team gedeeld; er vindt dialoog plaats over de volgende onderdelen van het beleidsplan op een teamoverleg. (April 2021 – Actieteam HB, team)
- Beleidsplan HB en bijbehorende protocollen worden met het team gedeeld; op het startoverleg van nieuwe schooljaar worden deze, samen



met het onderwijsplan, inhoudelijk besproken ter voorbereiding op het schooljaar. (Augustus/september 2021 – Directeur, Actieteam HB, Team)

Procesgericht:

- Planning en evaluatie vinden plaats binnen schoolmonitor (Gedurende gehele proces – Actieteam HB)
- Actieteam HB bewaakt het proces; minimaal 2x per jaar schuift directeur aan bij actieteamoverleg. (Gedurende gehele proces – Directeur, Actieteam HB)
- Er wordt een bezoek gebracht aan een andere Jenaplanschool binnen het bestuur, bij voorkeur Agnietenschool Elburg, om uitwisseling te bewerkstelligen. (2020/2021 - Actieteam HB legt contact en maakt afspraak)

**Periode 2021-2022; HB beleid en executieve functies in alle groepen**

Oplossingsgericht:

- Methodiek Breinhelden is aangeschaft voor alle bouwen. (April 2021 – Intern begeleider, directeur)
- Methodiek Breinhelden wordt toegelicht/uitgelegd. (Juni 2021 – september 2022 – Intern begeleider, actieteam HB)
- Het format W.O. planning is aangepast; er is specifieke ruimte voor het voorbereiden van activiteiten passen bij meer- en hoogbegaafden. Er wordt onderscheid gemaakt tussen welke activiteiten passend zijn voor welke executieve functies. (Januari 2022 - Actieteam HB, W.O. coördinatoren)
- Er is een leerlijn executieve functies opgezet. (Juni 2022 - Actieteam HB, intern begeleider)
- In het JenaLAB krijgen de LAB-kinderen een opdracht en/of uitwerking van een opdracht mee, die in de stamgroep uitgevoerd kan worden zonder specifieke extra begeleiding van de stamgroepleider. (April 2022 – LAB-medewerker)
- De LAB-medewerker zorgt voor heldere opdracht(en) met instructie voor de stamgroepleider. (Januari – april 2022 – LAB-medewerker)

Ontwikkelingsgericht:

- In de bouwen/verschillende stamgroepen wordt geëxperimenteerd met de methodiek en activiteiten uit Breinhelden. Er vindt reflectie plaats in de bouwvergadering. (April – november 2021 – Stamgroepleiders, Bouwcoördinatoren)
- Actieteam HB schuift aan bij bouwvergadering om experiment Breinhelden te evalueren. (November 2021 – Actieteam HB, bouwcoördinatoren).
- Er vinden werksessies plaats met actieteam HB en W.O. coördinatoren om samen op zoek te gaan naar activiteiten en invalshoeken binnen de W.O. projecten, waarmee ruimte wordt geoden aan de specifieke ontwikkeling van kinderen met (mogelijke) meer- en hoogbegaafdheidskenmerken.
- Er wordt geëxperimenteerd met activiteiten die starten in het JenaLAB en die vervolgens verder uitgewerkt kunnen worden in de stamgroep. (Januari 2022 – April 2022 – LAB-medewerker, stamgroepleiders)

|   |  |
|---|--|
|   | <ul style="list-style-type: none"> <li>• Er wordt een dialoog gevoerd over het volgen van het proces van het LAB-kind; hoe zorgen we ervoor dat we de ontwikkeling en het proces van de leerling in beeld houden? Dialoog vindt plaats op teamoverleg/bouwoverleg. (Maart 2022 – Actieteam HB, LAB-medewerker, intern begeleider, team)</li> </ul> <p><u>Procesgericht:</u></p> <ul style="list-style-type: none"> <li>• In het team evaluatie vinden plaats binnen schoolmonitor (Gedurende gehele proces – LAB-medewerker, IB-er)</li> <li>• De LAB-medewerker is verantwoordelijk voor het proces dat de LAB-kinderen doorlopen. Hij/zij volgt het proces van start tot eind en houdt deze ontwikkeling bij in een LAB-boek via Parnassys. (April-juli 2022 – LAB-medewerker)</li> <li>• De LAB-medewerker heeft op regelmatige basis overleg met de stamgroepleider van een LAB-kind. De LAB-medewerker neemt stamgroepleider mee in het proces van het kind en bevaart de stamgroepleider op de ontwikkeling van het kind in de groep, bij het uitvoeren van de LAB-opdrachten. Intern begeleider voert regie. (Vanaf april 2022 – LAB-medewerker, Intern begeleider, stamgroepleider)</li> <li>• Planning en evaluatie vinden plaats binnen schoolmonitor (Gedurende gehele proces – LAB-medewerker, IB-er)</li> </ul>   |
| <p><b>Evaluatie planperiode 2020-2022</b></p> | <p>De evaluatie van het schoolplan/jaarplan vindt plaats in Schoolmonitor. Deze evaluatie wordt gehouden op, in schoolmonitor beschreven, vaste momenten en direct vastgelegd in het programma. Eventuele bijstelling, aanpassing en herzieningen worden direct in schoolmonitor gedaan.</p> <ol style="list-style-type: none"> <li><b>1. Stabiele zorgcyclus;</b> <ul style="list-style-type: none"> <li>• Korte-, middellange- en lange zorgcyclus worden, zoals beschreven in onderwijsplan en handelingskalender, uitgevoerd. Intern begeleider bevaart de stamgroepleiders hierop in de groeps- en kindbesprekingen. De directeur bevaart de bouwcoördinatoren in het MT-overleg (o.a. bij MT-schoolanalyse – lange zorgcyclus)</li> <li>• Jaarlijkse documentenanalyse door intern begeleider en directie.</li> <li>• Zelfevaluatieformulier SKO/Audit</li> <li>• Directie-IB overleg, maandelijks</li> <li>• Groepsbezoeken, met hierbij bekijken van ritmisch weekplan (dagplanning, korte zorgcyclus)</li> <li>• Jaarevaluatie/jaarverslag</li> </ul> </li> <li><b>2. JenaLAB als passend aanbod;</b> <ul style="list-style-type: none"> <li>• Vragenlijst voor LAB-leerlingen</li> <li>• Dialoog/reflectiegesprek met team op teamoverleg</li> <li>• Zelfevaluatieformulier SKO/Audit</li> <li>• Groeps- en kindbesprekingen met intern begeleider</li> <li>• Gesprekkencyclus LAB-medewerker</li> </ul> </li> <li><b>3. JenaLAB als werkplaats W&amp;T;</b> <ul style="list-style-type: none"> <li>• Bespreking met leerlingraad</li> </ul> </li> </ol> |

|   |   |
|---|---|
|   | <ul style="list-style-type: none"> <li>• Jaarlijkse documentenanalyse door intern begeleider en directie</li> <li>• Dialoog/reflectiegesprek met team op teamoverleg</li> <li>• Gesprek tussen actieteam en directie</li> <li>• Jaarevaluatie en jaarverslag</li> </ul> <p><b>4. HB beleid;</b></p> <ul style="list-style-type: none"> <li>• Vragenlijst (HB)kinderen in de stamgroepen</li> <li>• Bespreken in leerlingenraad</li> <li>• Jaarlijkse documentenanalyse door intern begeleider en directie</li> <li>• Zelfevaluatieformulier SKO/Audit</li> <li>• Gesprekken tussen actieteam en directie</li> <li>• Jaarevaluatie en jaarverslag</li> </ul>   |
| <p><b>Borging<br/>planperiode<br/>2020-2022</b></p> | <p>Borgen is verankeren, passief en actief. De borgingstaken worden per onderdeel opgenomen in Schoolmonitor, vanaf het schooljaar 2020-2021. Deze borgingstaken krijgen daarmee automatisch een plek op de visuele jaarplanning, zodat we blijven monitoren, agenderen, controleren en bestaande afspraken/praktijken bewust blijven aanhalen.</p> <p><b>1. Stabiele zorgcyclus;</b></p> <ul style="list-style-type: none"> <li>• De zorgcyclus is uitgewerkt in het schoolondersteuningsplan; deze wordt jaarlijks aangepast.</li> <li>• De korte- en middellange zorgcyclus is beschreven in het onderwijsplan; deze wordt actueel gehouden en jaarlijks ten minste op het startoverleg opnieuw met het team gedeeld en bijgewerkt.</li> <li>• Er is een handelingskalender aanwezig; alle activiteiten m.b.t. zorg staan per maand uitgewerkt. De handelingskalender wordt inhoudelijk besproken, eens per maand per bouw, en maandelijks op het directie-ib overleg.</li> <li>• Monitoring van de zorgcyclus vindt plaats d.m.v. groepsbezoeken in het kader van de gesprekkencyclus met de directeur alsmede groeps- en kindbesprekingen met de intern begeleider.</li> <li>• Zorgcyclus is uitgewerkt in borgingstaken in schoolmonitor.</li> </ul> <p><b>2. JenaLAB als passend aanbod;</b></p> <ul style="list-style-type: none"> <li>• Het JenaLAB staat uitgewerkt in het schoolondersteuningsprofiel; deze wordt jaarlijks bijgewerkt. Dat zelfde geldt voor het schoolondersteuningsplan.</li> <li>• In het onderwijsplan is het passend aanbod vanuit het JenaLAB beschreven. Het onderwijsplan wordt actueel gehouden en jaarlijks ten minste op het startoverleg opnieuw met het team gedeeld en bijgewerkt.</li> <li>• Het aanbod en proces wordt bijgehouden in LAB-boeken, bijgehouden door de LAB-medewerker. De procedures en het aanbod (activiteitsniveau) van het JenaLAB staan beschreven in het JenaLAB-procedureboek.</li> </ul> |

- De kaders 'deelname aan het JenaLAB' zijn opgenomen in het hierboven beschreven procedureboek.
- In het HB beleidsplan is het JenaLAB opgenomen als onderdeel. Er is een protocol signaleren, compacten en verrijken aanwezig, waarop het JenaLAB deels is gebaseerd.
- Het JenaLAB is uitgewerkt in borgingstaken in schoolmonitor.
- Er vinden gesprekken plaats tussen intern begeleider, LAB-medewerker en directeur.
- Minimaal 2x per jaar is er op een teamoverleg ruimte voor de LAB-medewerker om te delen/dialog te voeren.

### 3. JenaLAB als werkplaats W&T;

- Er is een uitgewerkt leerlijndocument aanwezig rondom wetenschap & techniek; de activiteiten en het aanbod dat kan plaatsvinden in het JenaLAB is onderdeel van het LAB-procedureboek.
- Er is minimaal 4x per jaar ruimte voor het bespreken van de voortgang en ontwikkeling van het W&T JenaLAB op een teamoverleg. Eventueel kan dit worden gesplitst in 2x bouwoverleg en 2x teamoverleg.

### 4. HB beleid;

- Er is een HB-beleidsplan beschreven (meer- en hoogbegaafdheid) welke tenminste jaarlijks met het team wordt gedeeld op het startoverleg.
- De intern begeleider brengt het HB-beleidsplan ter sprake wanneer er in groeps- en kindbesprekingen signalen zijn van mogelijke meer- en hoogbegaafde kinderen.
- Er is aanwezig: protocol signaleren, protocol compacten en protocol verrijken.
- De stappen uit het HB-beleidsplan hebben een plek in de handelingskalender.
- Het format 'W.O. planning' biedt verplicht ruimte aan activiteiten m.b.t. meer- en hoogbegaafdheid.
- De aanpak en het aanbod vanuit Breinhelden heeft een plek binnen het onderwijsplan van de school. Het onderwijsplan wordt actueel gehouden en jaarlijks ten minste op het startoverleg opnieuw met het team gedeeld en bijgewerkt.
- Het HB-beleid en het werken aan executieve functies heeft minimaal 2x per jaar een plek op het teamoverleg.

## Onderwerp: Leren & ontwikkeling zichtbaar

### Uitgangssituatie

Vanuit de Jenaplanvisie staan er drie relaties centraal, namelijk de relatie van het kind met zichzelf, met de ander en de met de wereld. Vanuit deze relaties zijn de Jenaplan-kernkwaliteiten gevormd. In de eerste relatie, die van het kind met zichzelf, zijn de volgende kwaliteiten terug te lezen:

- Kinderen leren kwaliteiten/uitdagingen te benoemen en in te zetten, zodanig dat zij zich competent voelen
- Kinderen leren zelfverantwoordelijkheid te dragen voor wat zij willen en moeten leren, wanneer zij uitleg nodig hebben en hoe zij een plan moeten maken.
- Kinderen worden beoordeeld op de eigen vooruitgang in ontwikkeling.
- Kinderen leren reflecteren op hun ontwikkeling en daarover met anderen in gesprek gaan.

Voor onze school een heel belangrijk onderdeel van het zijn van een goede Jenaplanschool. We hebben met elkaar uitgesproken dat we samen met de kinderen aan de slag willen zijn met de ontwikkeling van het kind. Dat doen we dus niet door alleen maar te communiceren over kinderen met personeel en ouders, maar juist ook door kinderen hierbij te betrekken. In de afgelopen schooljaren zijn hiervoor een aantal waardevolle stappen gezet;

- Het laten schrijven van een onderdeel van het verslag (rapport) van het kind door het kind zelf.
- Het voeren van driegesprekken, waarbij het kind de ouders en stamgroepleider meeneemt in zijn/haar ontwikkeling.
- Het voeren van kindgesprekken, waarbij de stamgroepleider samen met het kind de ontwikkeling bespreekt, voorafgaand aan een driegesprek.
- Het betrekken van kinderen bij hun eigen plan (bijvoorbeeld kindplan) door het plan visueel te maken.

Deze stappen hebben een belangrijke bijdrage geleverd aan het 'competent voelen' van de kinderen, maar verdienen het om in deze schoolplanperiode een stabiele plek in het onderwijs van de St. Franciscus te krijgen. Op deze wijze maken we het leren & ontwikkelen van kinderen niet alleen zichtbaar voor de school en de ouders, maar bovenal voor de kinderen zelf.

Uit de zelfevaluatie en zelfreflectie die heeft plaatsgevonden tijdens de schoolanalyse (maart 2020) blijkt dat het team de leeromgeving in de school niet altijd ondersteunend en passend vindt bij de visie van de school en de behoefte van de leerlingen. De school maakt in de centrale hallen een verouderde indruk, met name in de onderbouw. Daarnaast zijn de centrale hallen (voor elke bouw) niet ingericht op het behalen van ontwikkeldoelen/leerdoelen. Er liggen grote kansen ons Jenaplanonderwijs kwalitatief te ondersteunen met een impuls aan de leerruimtes. De leeromgeving heeft, zeker gezien vanuit de Jenaplanvisie, een belangrijke invloed op de gehele ontwikkeling van het kind. Een goed deugende en activerende leeromgeving per bouw draagt bij aan het behalen van de ontwikkeldoelen voor een kind. Kortom, er zal sprake zijn van een positieve invloed op de resultaten van de kinderen en de school.

Uit eerder genoemde zelfevaluatie- en reflectie blijkt ook dat het verduidelijken van lesdoelen aandacht verdient. Dit is bovenal het geval wanneer het niet-methodegebonden lessen betreft. Ook bij diverse flitsbezoeken van de directeur is opgemerkt dat het verduidelijken van doelen een aandachtspunt is. In de werkwijze die wij inzetten voor het rekenonderwijs (zie ook pijler 1; Kwalitatief goed Jenaplanonderwijs), door middel van projectweken en werken vanuit één rekendomein per week, is het extra van belang de verschillende doelen van de week

|   |  |
|---|--|
|   | <p>inzichtelijk te krijgen. In de driegesprekken, waaraan eerder is gerefereerd, hebben de leerdoelen van het kind al steeds meer een plek gekregen. Deze ontwikkeling mag verder worden doorgezet. Binnen de thema's en projecten is er ruimte om de doelen meer zichtbaar te maken.</p> <p>Het team is de afgelopen twee schooljaren aan de slag gegaan met 'visual thinking'. Door woord met beeld te ondersteunen worden ten eerste meer kinderen aangesproken. Ook de kinderen die meer denken vanuit beelden worden aangesproken. Ten tweede geeft het visueel maken, gedurende een gesprek met bijvoorbeeld een kind, heel duidelijk weer dat het kind gehoord wordt en kan het kind betrokken worden bij het eigen plan. De diverse kindplannen die zijn getekend hebben een plekje bij het kind in de la of op tafel, waardoor het kind zich ermee kan identificeren; 'het is mijn plan'. Ten derde geeft het visueel ondersteunen van doelen richting en houvast.</p>  |
| <p><b>Doelen<br/>planperiode<br/>2020-2022</b></p>  | <ol style="list-style-type: none"> <li><b>1. Uitdagende leer/werkomgeving vanuit de Jenaplanvisie 2020-2022;</b> In de school is er sprake van zichtbare leerpleinen, die zijn ingericht vanuit de Jenaplanvisie van de school. In de onderbouw is er op het leerplein zichtbaar aandacht voor een beredeneerd aanbod in hoeken, waarbij het stimuleren van verwondering, vindingrijkheid en zelf ontdekken voorop staan. In de middenbouw is zichtbaar aandacht voor een beredeneerd aanbod in een 'ontdekhoek', daarnaast is er duidelijk onderscheid tussen 'alleen werken' en 'samen werken'. In de bovenbouw (centrale hal) krijgt de ritmische afwisseling van activiteiten vorm; gesprek, spel, werk en viering. Er is zichtbaar sprake van 'alleen werken' en 'samen werken'. De inrichting van alle leerpleinen wordt gekenmerkt door een doorgaande lijn, een opbouw in functies en is zo ingericht dat het de ontwikkeling van de kinderen in de school vanuit de Jenaplanvisie stimuleert/ondersteunt.</li> <li><b>2. Kind als eigenaar van (leer)proces 2020-2022;</b> Elk kind op onze school wordt betrokken bij zijn/haar eigen leer- en ontwikkelingsproces. Het kind mag zich hierdoor competent en autonoom voelen. Op onze school leert het kind zijn kwaliteiten/uitdagingen te benoemen en te reflecteren op hun eigen ontwikkeling. Er is ruimte voor het kind om zich te ontwikkelen vanuit een zelfverantwoordelijke houding (wat moet ik leren, wat wil ik leren, hoe ga ik dat doen?) en het kind wordt ook beoordeeld op de eigen vooruitgang in ontwikkeling.</li> <li><b>3. Doelen zichtbaar 2020-2022;</b> In de school wordt zichtbaar gemaakt aan welke (thema)doelen er wordt gewerkt. Er is sprake van visuele ondersteuning bij de rekendoelen en het is voor elk kind duidelijk welke doelen er binnen het W.O. project/thema nagestreefd.</li> </ol> |
| <p><b>Prestatie<br/>indicatoren/<br/>succescriteria<br/>planperiode<br/>2020-2022</b></p> | <p>Er is sprake van succes wanneer;</p> <ol style="list-style-type: none"> <li><b>1. Uitdagende leer/werkomgeving vanuit de Jenaplanvisie;<br/>Periode 2020-2022;</b> <ul style="list-style-type: none"> <li>• De verschillende functies van het leerplein door kinderen worden gezien en zo kunnen worden benut.</li> <li>• De Jenaplan basisactiviteiten; gesprek, spel, werk en viering een plek kunnen hebben binnen het leerplein.</li> </ul> </li> </ol>   |

|   |  |
|---|--|
|   | <ul style="list-style-type: none"> <li>• Er leer- en werkplekken zijn waarbij het onderscheid tussen ‘samen werken’ en ‘alleen werken’ zichtbaar is.</li> <li>• De omgeving zelfstandigheid uitlokt, maar ook samenwerking stimuleert.</li> <li>• Er sprake is van hoeken die zijn ingericht vanuit leerlijnen en ontwikkeldoelen, waarbij door de bouwen heen een doorgaande lijn zichtbaar wordt.</li> <li>• Vindingrijkheid, verwondering en zelf ontdekken zichtbaar zijn.</li> <li>• De ruimtes in de school uitnodigend zijn voor kinderen én volwassenen, waarbij er een ‘je bent welkom’ klimaat heerst.</li> <li>• De inrichting is vormgegeven vanuit een doordacht plan.</li> </ul> <p><b>2. Kind als eigenaar van (leer)proces;</b><br/><b>Periode 2020-2022;</b></p> <ul style="list-style-type: none"> <li>• Er wordt op ten minste 2 momenten in het schooljaar een kindgesprek met het kind gevoerd over de eigen kwaliteiten en uitdagingen, minimaal voorafgaand aan een driegesprek. Het kind formuleert eigen leerdoelen.</li> <li>• Er wordt op ten minste 2 momenten in het schooljaar een driegesprek gevoerd (kind, ouders, stamgroepleider), waarbij het kind aan de ouders presenteert hoe de ontwikkeling verloopt.</li> <li>• Het kind wordt bij het maken van een plan betrokken, door middel van een kindplan (visual), wanneer er bijvoorbeeld sprake is van zorg of een afwijkende (didactische) aanpak.</li> <li>• Het kind in de stamgroep heeft een zelfverantwoordelijke houding mogen ontwikkelen, doordat de stamgroepleider ruimte geeft in het maken van keuzes in de eigen ontwikkeling. Het kind mag antwoord geven op de vragen: wat wil ik leren, wat moet ik leren en hoe ga ik dit leren? Er wordt in de stamgroep gewerkt met een planner (dag-, week- of periodeplan), waarbij er ruimte is voor inbreng van het kind zelf.</li> </ul> <p><b>3. Doelen zichtbaar;</b><br/><b>Periode 2020-2022;</b></p> <ul style="list-style-type: none"> <li>• De rekendoelen van het centraal gestelde rekendomein met de kinderen worden gedeeld, betekenisvol worden gemaakt en visueel worden ondersteund, bijvoorbeeld door visual en/of digibord.</li> <li>• Aan het begin van het w.o. thema/project de doelen met de kinderen worden gedeeld en deze zichtbaar worden gemaakt op de themawand.</li> <li>• Er gedurende het w.o. thema/project gereflecteerd wordt op de doelen, bijvoorbeeld in de kring. De themawand uitgebreid wordt met bewijsmateriaal en/of nieuwe doelen.</li> <li>• Er aan het eind van het w.o. thema/project met de kinderen wordt gereflecteerd op de doelen; welke doelen zijn behaald en welke niet?</li> </ul> |
| <p><b>Implementatie (wat, waar, wanneer, wie) planperiode 2020-2022</b></p> | <p><b>1. Uitdaginge leer/werkomgeving vanuit de Jenaplanvisie;</b><br/><b>Periode 2020-2021;</b></p> <ul style="list-style-type: none"> <li>• Er wordt een kleurenplan opgesteld door Ellen Kusters/De Beleving interieur dat als onderlegger dient voor de in te richten ruimtes in de school. Dit kleurenplan vormt de basis, ook voor het meerjaren onderhoudsplan. Deze wordt door de directeur besproken met SKO/OBM. (Juni 2020 – Directie, SKO/OBM)</li> <li>• De boeken ‘ik wil spelen’ en ‘School waar je leert samenleven’ worden gelezen door de Jenaplancoördinator en zijn bekend bij alle</li> </ul>   |

stamgroepleiders van de school. De informatie wordt ingebracht bij de bouwen door de Jenaplancoördinator. (September – december 2020 - Jenaplancoördinator)

- Elke bouw brengt in kaart welke functies de gezamenlijke leerruimte/hal van de betreffende bouw moet huisvesten. (December 2020 – mei 2021 - Bouwcoördinatoren, team)
- De bouwcoördinatoren brengen de inventarisaties samen in het MT overleg. Er wordt met elkaar bepaald wat nodig is om er een gezamenlijk plan van te maken. (Mei 2021 - MT)
- De directeur betreft de leerlingenraad bij het inventariseren; welke doelen stellen zij voor de leerpleinen, hoe ziet dit er dan uit? Dit wordt meegenomen in het MT-overleg. (December 2020 – mei 2021; Directeur, leerlingenraad)
- Het onderbouwleerplein heeft prioriteit. De onderbouw zal onder leiding van de bouwcoördinator en directie een overleg plannen, waarin de verschillende ontwikkeldoelen van kinderen worden vertaald naar hoeken voor het leerplein. (Oktober-december 2020; Directeur, bouwcoördinator OB)
- De directie voert huisvesting- en onderhoudsgesprekken met SKO en Onderwijs Bureau Meppel (OBM) om bovenstaande kort te sluiten. Het onderbouwplein zal in 2021 een onderhoudsbeurt krijgen, de hoeken op het leerplein kunnen hierna vorm krijgen. (Gedurende het traject – Directeur, SKO, OBM)
- Voor het midden- en bovenbouwplein wordt een meerjarenplan opgesteld. Quickwins (bijvoorbeeld het inrichten van een ontdekhoek) zullen waar mogelijk eerder worden ingezet met behulp van steunstichting en oudervereniging. (Januari-juni 2021; Directeur, bouwcoördinatoren, MR/OV)

**Periode 2021-2022;**

- Er bestaat mogelijkheid om Ellen Kusters/De Beleving interieur in te schakelen voor het maken van een inrichtingsplan. Dit zal worden afgestemd met SKO/OBM. (Gedurende het traject – Directeur, SKO, OBM)
- De inrichting van het onderbouwplein wordt door de stamgroepleiders onderbouw worden geëvalueerd. Er wordt gereflecteerd n.a.v. het boek 'ik wil spelen'. (Oktober 2021 – onderbouw, directeur)
- Er is een overleg mb-bb-MT over de inrichting en visie in de midden- en bovenbouw. (oktober/november 2021 – directeur, bovenbouw)
- Er wordt een start gemaakt met een inrichtingsplan voor de midden- en bovenbouwhal. Er wordt gewerkt aan een leerplein voor deze bouwen. (Januari-juni 2022 – Directeur/midden- en bovenbouw, OBM, SKO)

**2. Kind als eigenaar van (leer)proces;**

**Periode 2020-2021;**

- De stamgroepleider voert een kindgesprek over de eigen kwaliteiten, uitdagingen voorafgaand aan het driegesprek. In dit gesprek worden de leerdoelen van het kind (mb/bb) visueel gemaakt. De stamgroepleider hangt de visual in het kinddossier in Parnassys. (Februari, juni – stamgroepleiders)



- De stamgroepleider (mb/bb) voert een driegesprek met nieuwe kinderen in de stamgroep (groep 3/6 en instroom). (September – stamgroepleiders)
- De stamgroepleider (ob/mb/bb) voert een oudergesprek (oktober – stamgroepleiders)
- De stamgroepleider (ob/mb/bb) voert samen met het kind en ouders een driegesprek. (Maart – juni/juli - Stamgroepleiders)
- In de bovenbouw wordt er gewerkt met een periodeplan, waarin duidelijk de eigen leerdoelen van het kind zichtbaar zijn, vanuit het kindgesprek/driegesprek. (April 2021 – Stamgroepleiders/kinderen)
- In de middenbouw wordt er gewerkt met een dagplan (groep 3/4) en een weekplan (groep 4/5). De stamgroepleider draagt zorg voor het afstemmen van het plan op het kind. (April 2021 – Stamgroepleiders/kinderen)
- In de onderbouw worden de eigen leerdoelen van het kind bespreekbaar gemaakt in het driegesprek met de ouders. (Gedurende proces – stamgroepleiders)
- Bij een afwijkende aanpak, bijvoorbeeld vanuit zorg, of een na een kindgesprek volgend actie/handelingsplan, wordt er een visueel kindplan gemaakt door de stamgroepleider, met hulp van intern begeleider. Het kindplan biedt het kind en de stamgroepleider houvast. (Gedurende proces – stamgroepleiders)
- Het kindplan wordt na een vooraf vastgestelde periode geëvalueerd d.m.v. een (aan)tekening in Parnassys. Bij deze evaluatie wordt het kind door de stamgroepleider betrokken. (Gedurende proces – stamgroepleiders)

**Periode 2021-2022;**

- De stamgroepleider (mb/bb) voert een kindgesprek over de eigen kwaliteiten, uitdagingen ook voorafgaand aan het oudergesprek. (oktober/november - stamgroepleiders)
- In de bovenbouw wordt er gewerkt met een periodeplan, waarin duidelijk de eigen leerdoelen van het kind zichtbaar zijn, vanuit het kindgesprek/driegesprek. Deze leerdoelen worden eens per 6-8 weken met het kind (kort) geëvalueerd. (oktober 2021 – gedurende het proces – stamgroepleiders)
- In de middenbouw wordt er gewerkt met een dagplan (groep 3/4) en een weekplan (groep 4/5). Hierin zijn de eigen leerdoelen van het kind zichtbaar gemaakt. (oktober 2021 – gedurende het proces – stamgroepleiders)
- In de onderbouw worden de eigen leerdoelen van het kind bespreekbaar gemaakt in het driegesprek met de ouders. Voor de kinderen in leerjaar 2 wordt er één leerdoel visueel zichtbaar gemaakt, deze heeft een zichtbare plek tijdens de werkperiode. De stamgroepleider draagt er zorg voor dat het kind dit leerdoel in de werkperiode kan ontwikkelen. (maart 2022 – gedurende het proces – stamgroepleiders)

**3. Doelen zichtbaar;  
Periode 2020-2021;**

|   |  |
|---|--|
|   | <ul style="list-style-type: none"> <li>• In elke rekenles wordt door de stamgroepleider gerefereerd aan de doelen die bij deze lesactiviteit centraal staat. (September 2020 – stamgroepleider)</li> <li>• In elke rekeninstructie wordt door de stamgroepleider het doel benoemd en in een betekenisvolle context geplaatst. Het doel wordt zichtbaar gemaakt, bijvoorbeeld op het digibord. (September 2020 – stamgroepleider)</li> <li>• De rekendoelen behorende bij de projectweek zijn door de stamgroepleider visueel zichtbaar gemaakt in de stamgroep. Bij de lesactiviteiten wordt er gerefereerd aan deze zichtbare doelen. (Oktober 2020 – stamgroepleider)</li> <li>• Op de themawand in elke stamgroep zijn de w.o. doelen behorende bij het thema/project zichtbaar, ten minste in woorden. (November 2020 – stamgroepleider/kinderen)</li> <li>• Op de w.o. doelen van het thema/project wordt door de stamgroep in een kring gereflecteerd, ten minste aan het eind van het blok. De stamgroepleider stelt reflectieve vragen. (November 2020 – juni 2021 – stamgroepleiders)</li> </ul> <p><b>Periode 2021-2022;</b></p> <ul style="list-style-type: none"> <li>• Naast bovenstaande;</li> <li>• De rekendoelen van het gehele blok worden door de stamgroepleider zichtbaar gemaakt en hebben een plek in het stamgroeplokaal. Er wordt bij de lesactiviteiten gerefereerd aan de centraal gestelde doelen. (September 2021 – stamgroepleider)</li> <li>• Het zichtbaar maken van rekendoelen heeft een vaste plek gekregen binnen de blokvoorbereiding die in gezamenlijkheid door alle stamgroepleiders van een bouw worden gemaakt. (November 2021 – stamgroepleiders)</li> <li>• Op de themawand in elke stamgroep zijn de w.o doelen behorende bij het thema/project zichtbaar gemaakt, door gebruik te maken van visuals/afbeeldingen. De kinderen worden betrokken bij het visueel maken van de doelen. (Januari 2022 – stamgroepleiders)</li> <li>• De w.o. doelen van de stamgroep zijn gedurende het thema in ontwikkeling, doordat op initiatief van de stamgroepleider, de themawand wordt aangevuld met uitwerkingen van de doelen (werk van kinderen, ontdekte zaken e.d.) en reflecties. (Januari-juni 2022 – Stamgroepleiders/kinderen)</li> <li>• De w.o. doelen worden gedurende het thema/project op meerdere keren in de kring besproken; er worden door de stamgroepleider reflectieve vragen gesteld. Het thema/project kan worden uitgebreid met nieuwe doelen en/of er worden doelen van de wand verwijderd (bijvoorbeeld wanneer deze zijn behaald). (Januari-juni 2022 – Stamgroepleiders)</li> <li>• Er wordt een start gemaakt door de stamgroepleiders om de doelen van taalbeschouwing/taalverzorging visueel te maken in de stamgroep. (Juni – september 2022 – Stamgroepleiders)</li> </ul> |
| <p><b>Evaluatie<br/>planperiode<br/>2020-2022</b></p> | <p><b>1. Uitdagende leer/werkomgeving vanuit de Jenaplanvisie;</b></p>   |

- Het bouwoverleg is een belangrijke plek waar de evaluatie plaats zal vinden. De stamgroepleiders observeren de kinderen op de leerpleinen; wat is er nodig om ontwikkeling te stimuleren op het leerplein.
- De stamgroepleiders lezen de boeken 'ik wil spelen' en 'school waar je leert samenleven'.
- De leerlingenraad is een belangrijke plek waar de evaluatie plaats zal vinden. De directeur bespreekt met de leerlingenraad op welke wijze er gebruik gemaakt wordt van de leerpleinen en wat er volgens de kinderen nog wordt gemist. Op welke wijze is er sprake van verwondering, zelf ontdekken en vindingrijkheid?
- Het Jenaplanregio-overleg vindt eens per 2 schooljaren plaats op onze school. De aanwezige directeuren en stamgroepleiders worden betrokken bij de school d.m.v. een kijkvraag gedurende het bezoek. Het leerplein stellen wij hierin centraal; op welke wijze zien zij de Jenaplanvisie terug in de leerpleinen?

## **2. Kind als eigenaar van (leer)proces;**

- Het bouwoverleg is een belangrijke plaats waar evaluatie plaats zal vinden. De bouwcoördinatoren plannen na elk gespreksmoment een evaluatie op een bouwoverleg. Er wordt gewerkt vanuit het stoppen-doorgaan-starten principe; wat gaat er goed, wat willen we zo houden, wat moeten we niet meer doen en wat moet er nog opgestart worden?
- Het bouwoverleg is ook de plek waar gereflecteerd gaat worden op het aanbieden van de dag-, week- en periodeplannen. Binnen het MT komt het werken met deze plannen minimaal 1x per jaar op de agenda.
- Vanuit collegiale consultatie (pijler 1) kan, wanneer dit een ontwikkeldoel is van de medewerker, consultatie plaatsvinden op het gebied van (drie)gesprekken, kindgesprekken.
- Op het MT overleg staat minimaal 2x per jaar het reflecteren op de ontwikkeling van 'het kind als eigenaar van het leerproces' centraal.
- De Jenaplanevaluatie wordt eens per twee schooljaren (2021-2022) ingezet, om zicht te krijgen en te houden op de Jenaplankernkwaliteiten.
- Er gaat in het schooljaar 2021-2022 een vragenlijst uit naar ouders om met hen te reflecteren op het voeren van de driegesprekken/kindgesprekken.

## **3. Doelen zichtbaar;**

- De directeur en intern begeleider leggen groepsbezoeken af, waarin het didactisch handelen (pijler 1) centraal staat. Er is hierin aandacht voor het betekenisvol maken en benoemen van het lesdoel. Er wordt eveneens gekeken naar de aanwezigheid van zichtbare doelen in de stamgroepen.
- Bij de collegiale consultatie momenten wordt er in gesprek en door bij elkaar gekeken gereflecteerd (o.a. m.b.v. reflectievragen 'de 4 sleutels voor een effectieve les) op het omgaan met doelen in de groep.
- In het bouwoverleg wordt n.a.v. het voorbereiden van rekenblokken en w.o. projecten met elkaar gereflecteerd op het zichtbaar aanwezig laten zijn van doelen in de groep. De bouwcoördinator faciliteert tijdens het bouwoverleg tijd om elkaars groepen te bekijken, met als kijkvraag; Op welke wijze zijn doelen zichtbaar in de groep?

|  |  |
|--|--|
|  | <ul style="list-style-type: none"> <li>• In het MT wordt het zichtbaar maken van doelen geagendeerd. Er wordt met de bouwcoördinatoren gekeken naar de wijze waarop dit in de bouwen wordt georganiseerd.</li> </ul>   |
| <b>Borging<br/>planperiode<br/>2020-2022</b> | <p>Borgen is verankeren, passief en actief. De borgingstaken worden per onderdeel opgenomen in Schoolmonitor, vanaf het schooljaar 2020-2021. Deze borgingstaken krijgen daarmee automatisch een plek op de visuele jaarplanning, zodat we blijven monitoren, agenderen, controleren en bestaande afspraken/praktijken bewust blijven aanhalen</p> <ol style="list-style-type: none"> <li><b>1. Uitdagende leer/werkomgeving vanuit de Jenaplanvisie;</b> <ul style="list-style-type: none"> <li>• Het kleurenplan heeft een plaats in de meerjarenplanning m.b.t. onderhoud.</li> <li>• Er is sprake van een meerjarenplanning m.b.t. onderhoud; er is duidelijk weggezet wanneer welk onderhoud en welke vervanging van bijvoorbeeld meubilair noodzakelijk is.</li> <li>• Er is vastgelegd, per bouw, welke ontwikkeldoelen en welke visie wordt nagestreefd op de leerpleinen. Dit wordt ten minste jaarlijks met elkaar geëvalueerd. Het aanbod van de leerpleinen is beschreven in het onderwijsplan.</li> <li>• In de onderbouw is het aanbod op het leerplein meegenomen in het beredeneerd aanbod via de themaplanning. De themaplanning wordt na elk thema geëvalueerd.</li> <li>• In de midden- en bovenbouw is het aanbod op het leerplein (bijvoorbeeld een ontdekhoek) beschreven in de W.O. themaplanning en deze wordt na het blok geëvalueerd.</li> </ul> </li> <li><b>2. Kind als eigenaar van (leer)proces;</b> <ul style="list-style-type: none"> <li>• De lijn van gespreksvoering met ouders en kinderen is uitgewerkt als bijlage op het onderwijsplan van de school.</li> <li>• Het werken met dag-, week- en periodeplannen voor kinderen en het de lijn van gespreksvoering staat jaarlijks geagendeerd op een MT overleg.</li> </ul> </li> <li><b>3. Doelen zichtbaar;</b> <ul style="list-style-type: none"> <li>• De wijze waarop wij als school omgaan met doelen zichtbaar maken krijgt/heeft een plek in het onderwijsplan. Het onderwijsplan wordt jaarlijks geactualiseerd en gedeeld met de collega's. Zie pijler 1.</li> <li>• De Jenaplancoördinator draagt zorg voor het twee jaarlijks uitvoeren van het Jenaplanevaluatie instrument.</li> <li>• In de blokvoorbereiding van rekenen en de themavorbereiding/planning van w.o. staat opgenomen welke doelen zichtbaar worden gemaakt tijdens het blok/project. Dit wordt bij elke voorbereiding ingevuld.</li> </ul> </li> </ol> |